



Llywodraeth Cymru  
Welsh Government

# Pecyn Recriwtio Llywodraeth Cymru

Gweithio gyda'n Gilydd dros Gymru Well



 **Gwnewch  
Wahaniaeth  
gyda ni**

# Briff yr Ymgeisydd

---

## Briff ar gyfer swyddi Cyfreithwyr, Llywodraeth Cymru Medi 2019

### Cynnwys

Rhagair	Tudalen 3
Bywgraffiadau Cyfreithiwr y Llywodraeth	Tudalen 4
Yr Adran Gwasanaethau Cyfreithiol a'i Gwerthoedd	Tudalen 6
Y Rôl	Tudalen 7
Sgiliau a Phrofiad	Tudalen 8
Telerau ac Amodau	Tudalen 9
Y Gymraeg	Tudalen 12
Cwynion ac Anghydfod	Tudalen 12
Sut i Wneud Cais	Tudalen 13
Y Broses	Tudalen 13
Ysgrifennu eich datganiad personol	Tudalen 14
Diogelu Data	Tudalen 16
Atodiad A: Cynllun Gwarantu Cyfweliad	Tudalen 17
Atodiad B: Cod y Gwasanaeth Sifil	Tudalen 17
Atodiad C: Strwythur yr Adran Gwasanaethau Cyfreithiol	Tudalen 18



# Rhagair

---



Diolch ichi am ddangos diddordeb mewn bod yn Gyfreithiwr yn Llywodraeth Cymru.

Dyma gyfle i wneud cyfraniad sylweddol at ddarparu cyngor a chymorth cyfreithiol o safon uchel yng nghanol llywodraeth a maes datganoli yng Nghymru.

Yr Adran Gwasanaethau Cyfreithiol yw'r adran gyfreithiol fwyaf o fewn y sector cyhoeddus yng Nghymru ac mae'n gyfrifol am gyflenwi'r holl wasanaethau cyfreithiol i Lywodraeth Cymru. Mae'n gyfnod cyffrous i fod yn rhan o'r gwaith o ddatblygu'r setliad datganoli newydd, gyda phwerau newydd ac ehangach. Bydd penodi cyfreithwyr ychwanegol yn cryfhau ymhellach allu'r Adran Gwasanaethau Cyfreithiol i gefnogi Llywodraeth Cymru ar yr adeg hanfodol bwysig hon.

Fel un o gyfreithwyr y llywodraeth byddwch yn rhan o'r Gwasanaeth Sifil ac o Wasanaeth Cyfreithiol y Llywodraeth. Bydd eich profiad yn rhoi dealltwriaeth unigryw ichi o'r setliad datganoli yng Nghymru. Mae'n cynnig cyfle unigryw i gyfreithwyr weithio mewn amgylchedd deinamig sy'n eu rhoi yng nghanol llywodraeth ddatganoledig a phrosiectau o bwys cenedlaethol, ac yn y rheng flaen o ran datblygiadau cyfansoddiadol pwysig, gan gynnwys yr heriau mawr sy'n codi o ganlyniad i ymadael â'r Undeb Ewropeaidd, a'r broses o lunio polisi a chyfreithiau.

Byddwch yn darparu cyngor cyfreithiol mewn amgylchedd cyfraith gyhoeddus, lle mae'r gwaith yn digwydd yn gyflym a'r materion o dan sylw yn aml yn uchel eu proffil ac yn arwyddocaol o ran sut mae cyfansoddiad y DU yn datblygu. Byddwch yn gweithio mewn tîm, gan ennill profiad o gydweithio â chyfreithwyr, cleientiaid polisi a Gweinidogion Cymru i lywio polisi yng Nghymru.

Mae hwn yn gyfnod cyffrous i fod yn ymuno â Llywodraeth Cymru, a gallu chwarae rhan bwysig yn y gwaith o gyflawni rhaglen lywodraethu Llywodraeth Cymru. Rydym yn edrych ymlaen at gael eich cais.

**Helen Lentle – Cyfarwyddwr y Gwasanaethau Cyfreithiol**

## Bywgraffiadau Cyfreithiwr y Llywodraeth

---

### **Chris Humphreys** **Cyfreithiwr yn y Tîm Llywodraeth Leol a Diogelwch Cymunedol**



"Os nad ydych chi'n gweithio o fewn y Llywodraeth ar hyn o bryd, does gennych chi ddim byd i boeni amdano wrth wneud cais i ymuno â ni. Mae'r gwaith yma yn amrywiol ac yn heriol, ond yn ei hanfod mae yr un fath ag unrhyw waith cyfreithiol arall. Fe wnes i ddod o gefndir dysgu mewn Prifysgol, ac yn fuan iawn roeddwn yn gallu ymdrin â'r math o waith cyfraith gyhoeddus a oedd yn angenrheidiol a'r sgiliau yr oedd eu hangen arnaf i gwrdd â'r heriau dyddiol. Mae pob dydd yn cynnig rhywbeth unigryw ac rydych chi'n teimlo eich bod gwneud gwahaniaeth."

### **Louise Davies** **Cyfreithiwr yn y Tîm Trafnidiaeth**



"Roeddwn i wedi derbyn hyfforddiant ac wedi ymarfer mewn cwmni cyfreithiol corfforaethol/masnachol, felly ychydig iawn o brofiad oedd gen i o gyfraith gyhoeddus cyn ymuno â'r Adran Gwasanaethau Cyfreithiol Llywodraeth Cymru. Ar ôl cymhwyso, fe wnes i weithio i Eversheds Sutherland am bum mlynedd, gan ymdrin â materion Cynllunio, yr Amgylchedd a Phrynu gorfodol, felly roedd symud i'r sector cyhoeddus yn dipyn o newid byd. Ar hyn o bryd, rwy'n gweithio yn Nhîm Trafnidiaeth y Gwasanaethau Cyfreithiol ac rydw i wedi ymwneud â gwaith hynod ddiddorol ac amrywiol. Mae'r gwaith yn heriol ac yn aml mae'n mynd â chi y tu hwnt i'r meysydd sy'n gyfarwydd i chi (yn enwedig gan fy mod wedi "arbenigo" cyn hynny) ond gan nad ydych chi'n gweithio ar sail amcangyfrif o ffi nac yn gwylio eich ffigurau bilio mae'n bosibl cymryd amser i ystyried y broblem yn llawn – rhywbeth a oedd yn brofiad newydd i mi. Mae Llywodraeth Cymru wedi gwneud i mi edrych ar y byd cyfreithiol mewn ffordd wahanol ac mae'n cynnig y cydbwysedd rhwng bywyd a gwaith yr oeddwn i'n chwilio amdano. Yn bendant nid wyf yn difaru'r penderfyniad i symud!

### **Sarah Tyler** **Cyfreithiwr yn y Tîm Gofal Cymdeithasol**



"Fe wnes i ymuno ag Adran Gwasanaethau Cyfreithiol Llywodraeth Cymru y llynedd, ar ôl gweithio mewn practis preifat am dros 10 mlynedd. Roeddwn i'n aelod o Siambrau ym Abertawe ac yn ymarfer fel Bargyfreithiwr hunangyflogedig. Roeddwn i'n ymarfer ym maes Cyfraith Teulu yn bennaf, ac yn treulio y rhan fwyaf o fy amser yn y Llys, yn cynrychioli ac yn cynghori cleientiaid lleyg. Erbyn hyn, rwy'n gweithio yn y Tîm Cyfraith Gofal Cymdeithasol. Er bod y gwaith yn wahanol iawn i fy swydd flaenorol, rydw i wedi cael cyfle i ddatblygu sgiliau mewn meysydd newydd ac mae yna amrywiaeth eang o waith o fewn y tîm. Roedd yn newid mawr yn fy ngyrfa, ond fe wnaeth y sgiliau a'r wybodaeth y gwnes i eu datblygu wrth ymarfer yn breifat roi sylfaen dda i mi er mwyn cyflawni llawer o'r gwaith yr ydw i wedi bod yn ei wneud yma."

**Alison Henders-Green**  
**Cyfreithiwr yn y Tîm Cynllunio**



"Cyn ymuno â Llywodraeth Cymru roeddwn i'n gweithio mewn practis preifat am dros 20 mlynedd, gan ganolbwyntio ar Ymgysylltu Masnachol. Rydw i wedi bod yn gweithio i'r Tîm Cynllunio yng Ngwasanaethau Cyfreithiol Llywodraeth Cymru am ychydig dros bedair blynedd. Mae'r gwaith yn amrywiol, yn heriol ar adegau ac yn fy ymestyn yn ddeallusol. Mae'r amgylchedd gwaith yn un dymunol, ac rydw i wedi cael y cyfle i weithio ar brosiectau diddorol ac uchel eu proffil gan gynnwys cynghori ar Reoliadau Adeiladu yn sgil trychineb Tŵr Grenfell."

**Nick Howard**  
**Cyfreithiwr yn y Tîm Cyfraith Gyfansoddiadol**



"Fe wnes i ymuno â Llywodraeth Cymru yn 2014 ar ôl gweithio fel Uwch-ddarlithydd yng Ngholeg y Gyfraith, a Phrifysgol De Cymru. Roeddwn i wedi arbenigo mewn Cyfraith Gyfansoddiadol a Gweinyddol, ond roeddwn i'n awyddus weithio yn y maes yn hytrach na siarad amdano! Ers ymuno, rydw i wedi gallu gweithio ar bethau na fuaswn i wedi dod ar eu traws yn unman arall - fel achos Miller ar Erthygl 50 Cytuniad yr UE, sef y tro cyntaf y gwnaeth mainc gyfan y Goruchaf Lys eistedd; gwahanol Filiau y Cynulliad Cenedlaethol; Bil cyfansoddiadol pwysig a oedd yn mynd drwy Senedd y DU (Deddf Cymru 2017); ac achosion adolygiad barnwrol. Rydw i wrth fy modd â'r hyn rydw i'n ei wneud - mae'n heriol ac mae yna le i fod yn greadigol gan eich bod chi'n gweithio wrth ffiniau setliad cyfansoddiadol sy'n datblygu. Mae hefyd yn lle gwych i weithio gydag oriau hyblyg, gwyliau blynyddol da a gweithgareddau cymdeithasol fel pêl-droed 5 bob ochr ar nos Fercher."

## Yr Adran Gwasanaethau Cyfreithiol a'i Gwerthoedd

---

Mae dros 100 o gyfreithwyr a staff cymorth yn darparu cyngor cyfreithiol a gwasanaethau drafftio deddfwriaethol i Weinidogion ar draws holl bortffolios Cabinet Llywodraeth Cymru.

Mae'r adran yn cynnwys 17 o dimau o gyfreithwyr pwnc, sydd ar y cyfan yn adlewyrchu portffolios y Cabinet yn Llywodraeth Cymru.

Dyma'r timau:

- Tîm Eiddo
- Tîm Masnachol
- Cymunedau, Tai, Cydraddoldebau ac Adfywio
- Y Cyfansoddiad
- Yr Economi a'r Trysorlys
- Addysg (Bellach ac Uwch)
- Addysg (Ysgolion) a'r Gymraeg
- Cyflogaeth
- Yr Amgylchedd
- Ewrop
- Iechyd a Diogelwch Bwyd
- Llywodraeth Leol a Diogelwch Cymunedol
- Cynllunio
- Tîm Materion Gwledig, y Môr a Physgodfeydd
- Gofal Cymdeithasol
- Trafnidiaeth

Cyfarwyddwr y Gwasanaethau Cyfreithiol sy'n dynodi portffolios y timau cyfreithiol hynny, a gallant newid o bryd i'w gilydd i adlewyrchu trefniadaeth ehangach Llywodraeth Cymru, anghenion busnes y swyddfa neu i hwyluso datblygiad proffesiynol yn y swyddfa. Mae Cyfreithwyr y Llywodraeth yn atebol i Uwch-gyfreithwyr y Llywodraeth a Dirprwy Gyfarwyddwyr y Gwasanaethau Cyfreithiol, ac yn darparu cefnogaeth iddynt.

Fel un o Gyfreithiwr y Llywodraeth, byddwch yn rhan o dîm mawr sy'n gyfrifol am gyflenwi'r holl wasanaethau cyfreithiol i Lywodraeth Cymru. Mae'r gwasanaethau sy'n cael eu darparu gan yr adran yn cynnwys cyngor ar faterion cyfraith gyhoeddus cymhleth, drafftio cyfarwyddiadau i Swyddfa'r Cwnsleriaid Deddfwriaethol (y Swyddfa o fewn Llywodraeth Cymru sy'n cyfateb i Swyddfa'r Cwnsleriaid Seneddol) er mwyn iddynt ddrafftio deddfwriaeth sylfaenol, llunio holl is-ddeddfwriaeth Llywodraeth Cymru ac ymdrin ag ymgyfreitha uchel ei broffil.

Mae Bwrdd Rheoli yr Adran Gwasanaethau Cyfreithiol yn darparu arweiniad strategol ac mae'n gyfrifol, ar y cyd, am gyflawni amcanion sefydliadol yr adran. Mae'n chwarae rhan allweddol o ran sicrhau bod gan yr adran y gallu i ddarparu gwasanaeth proffesiynol ac effeithiol o ansawdd uchel yn unol â gwerthoedd yr adran o gydgyssylltu, galluogi a bod yn ymrwymedig, ac yn unol â gweledigaeth yr adran, sef bod yn broffesiynol, yn ddiduedd a chynnig rhagoriaeth.

## Y Rôl

---

Swyddi Cyfreithwyr Cyfraith Gyhoeddus y Llywodraeth sy'n cael eu cynnig ar hyn o bryd.

### Cyfrifoldebau allweddol

- Cynnig cyngor cyfreithiol o fewn tîm portffolio, a chyfrannu at y ddarpariaeth honno.
- Llunio, neu helpu i gynhyrchu, cyfarwyddiadau llawn ar gyfer deddfwriaeth sylfaenol sy'n ymwneud naill ai â Biliau sy'n rhan o raglen ddeddfwriaethol Llywodraeth Cymru neu â darpariaethau Cymreig ym Miliâu Seneddol y DU.
- Drafftio, neu helpu i ddrafftio, amrywiaeth o is-ddeddfwriaeth a dogfennau ffurfiol eraill o fewn y tîm portffolio a monitro eu hynt drwy weithdrefnau'r Cynulliad yn ôl yr angen.
- Cyfrannu at ddarparu gwasanaethau yn effeithiol o fewn tîm portffolio.
- Cyfrannu at y tîm a sicrhau ei fod yn ymateb i anghenion y cwsmer/cleient a newid mewn amgylchiadau.
- Ymgymryd ag unrhyw ddyletswyddau, cyfrifoldebau, tasgau neu brosiectau eraill a bennir gan yr Arweinydd Tîm neu Ddirprwy Gyfarwyddwr y Gwasanaethau Cyfreithiol sy'n gymesur â lefel y swydd.
- Darparu cefnogaeth i gydweithwyr yn y swyddfa a dirprwyo ar eu rhan yn ôl cyfarwyddiadau'r Arweinydd Tîm neu Ddirprwy Gyfarwyddwr y Gwasanaethau Cyfreithiol.

## Sgiliau a Phrofiad

---

Ar gyfer y swyddi cyfraith gyhoeddus hyn gofynnir i chi sicrhau bod eich datganiad personol yn dangos eich medrusrwydd yn y sgiliau cyfreithiol proffesiynol a ganlyn, sy'n ofynion penodol i'r swydd:

Dealltwriaeth o gyfraith Gyfansoddiadol **neu** Weinyddol (e.e. y seiliau cyfreithiol dros herio penderfyniadau awdurdodau cyhoeddus), sy'n ddigonol i nodi peryglon cyfreithiol posibl.

**a**

Dealltwriaeth o gyfraith yr UE **neu** gyfraith Hawliau Dynol, sy'n ddigonol i nodi peryglon cyfreithiol posibl.

Yn y **cyfweliad** gofynnir i chi arddangos pob un o'r cymwyseddau a ganlyn:

Sgiliau datrys problemau a dadansoddi cyfreithiol cadarn gan gynnwys y gallu i nodi manteision, anfanteision a pheryglon camau gweithredu posibl.

Y gallu i gyfathrebu cysyniadau cyfreithiol anodd yn glir ac yn syml.

Y gallu i gydweithio ag eraill yn effeithiol.

Y gallu i gynnal perfformiad effeithiol a dangos uniondeb a didueddrwydd o dan amgylchiadau anodd a heriol, gan annog eraill i wneud yr un fath.



## Telerau ac Amodau

---

Teitl y Swydd: Cyfreithiwr y Llywodraeth

**Is-adran / Cangen:** Is-adran/Tîm y Gyfraith, i'w bennu o bryd i'w gilydd, yr Adran Gwasanaethau Cyfreithiol

Lleoliad: Cymru Gyfan, fodd bynnag, byddai angen i'r ymgeiswyr llwyddiannus deithio'n aml i Gaerdydd i fynychu cyfarfodydd gyda rheolwyr / goruchwylwyr am hyd at 3 diwrnod yr wythnos. Yn ogystal, ar gyfer y cyfnod sefydlu o chwe mis, mae angen teithio'n rheolaidd i Gaerdydd.

### **Band Cyflog:**

Mae'r swyddi sydd ar gael ar Radd Band Gweithredol 2 gyda chyflog cychwynnol o £49,625 sy'n codi'n raddol dros 3 blynedd i £59,350 ar gyfer ymgeiswyr llwyddiannus sydd â 3 blynedd neu ragor o brofiad ar ôl cymhwyso.

Ar gyfer ymgeiswyr llwyddiannus sydd â llai na 3 blynedd o brofiad ar ôl cymhwyso, fe'u penodir yn Swyddogion Cyfreithiol ar Radd Band Rheoli 2 gyda chyflog cychwynnol o £29,850. Bydd ymgeiswyr sy'n cael eu penodi'n Swyddogion Cyfreithiol yn gymwys i gael eu hail-raddio'n Radd Band Gweithredol 2 pan fyddant wedi gwneud blwyddyn o wasanaeth neu pan fydd ganddynt dair blynedd o brofiad ar ôl cymhwyso, pa un bynnag fydd yn digwydd gyntaf (yn amodol ar berfformiad boddhaol).

**Gwyliau Blyneddol:** 31 diwrnod o wyliau'r flwyddyn.

**Pensiwn:** Aelodaeth o Gynllun Pensiwn y Gwasanaeth Sifil

### **Patrwm Gweithio:**

Mae sawl swydd amser llawn, ond maent yn agored i ymgeiswyr sy'n dymuno gweithio'n rhan-amser a/neu rannu swydd.

Mae Swyddi Parhaol a dros dro ar gael (1- 2 blwyddyn). Mae'r swyddi dros dro hefo phosibilrwydd o droi'n barhaol erbyn diwedd y cyfnod.

Mae hefyd gyfleoedd posibl am secondiadau tymor byr (1-2 flynedd).

Bydd yr ymarfer yn ceisio dod o hyd i sawl ymgeisydd llwyddiannus naill ai i ddechrau swydd ar unwaith neu i gael cyfle i ddechrau swydd a fydd yn codi yn ystod y 12 mis wedi hynny.

### **Cymhwysedd Proffesiynol:**

Rhaid i ymgeiswyr fod yn gymwys i ymarfer fel Cyfreithiwr, Bargyfreithiwr neu Weithredwr Cyfreithiol Siartredig (gan fodloni'r meini prawf mynediad proffesiynol isod) yng Nghymru a Lloegr. Caiff cyfreithwyr o dan hyfforddiant, disgybl fargyfreithwyr a'r rhai sy'n hyfforddi i fod yn Weithredwr Cyfreithiol Siartredig wneud cais yn ogystal, ond bydd yn ofynnol cymhwyso cyn y dyddiad cychwyn.

Mynediad proffesiynol i Weithredwyr Cyfreithiol Siartredig (h.y. Cymrodyr): mae Gweithredwyr Cyfreithiol Siartredig yn gymwys i wneud cais (i) pan fo ganddynt Radd Gymwys yn y Gyfraith (QLD); neu (ii) pan fyddant wedi cwblhau Diploma i Raddedigion yn y Gyfraith (GDL)/yr Arholiad Proffesiynol Cyffredinol (CPE); neu (iii) pan fyddant wedi pasio arholiadau (h.y. wedi cael sgôr o 50% neu'n uwch) Lefel 6 CILEx ym mhob un o'r saith pwnc cyfraith sylfaenol a ganlyn:

1. Cyfraith Contractau
2. Cyfraith Trosedd
3. Cyfraith Ecwiti ac Ymddiriedolaethau
4. Cyfraith yr Undeb Ewropeaidd
5. Cyfraith Tir
6. Cyfraith Gyhoeddus
7. Y Gyfraith Gamweddau

Dylai Gweithredwyr Cyfreithiol Siartredig nodi y bydd Llywodraeth Cymru yn fodlon derbyn sgôr gyfartalog gyffredinol o 65% neu'n uwch ar gyfer yr arholiadau yn y saith pwnc cyfraith sylfaenol (pan y'u hastudiwyd ar Lefel 6 CILEx).

### **Gofynion Cenedligrwydd:**

Mae Rheolau Cenedligrwydd y Gwasanaeth Sifil yn gymwys i gyflogaeth yn y Gwasanaeth Sifil. Yn gwyno, pobl o'r gwledydd (neu'r cymdeithasau o wledydd) isod yn unig sy'n gymwys i gael eu cyflogi yn y Gwasanaeth Sifil: y Deyrnas Unedig (a phersonau gwarchoddedig Prydeinig); Gweriniaeth Iwerddon, y Gymanwlad, yr Ardal Economaidd Ewropeaidd (AEE), y Swistir a Thwrci. Mae aelodau penodol o deuluoedd gwladolion yr AEE, y Swistir a Thwrci hefyd yn gymwys, ni waeth beth fo eu cenedligrwydd.

Yn ogystal, bydd angen i ymgeiswyr fod wedi preswyllo yn y DU am 5 mlynedd er mwyn i broses fetio at ddibenion diogelwch gael ei chynnal.

### **Gwiriadau**

Bydd y penodiad yn ddibynnol ar fodloni gwiriadau diogelwch a gwiriadau eraill.

## Y Gymraeg

---

Mae dwy hysbyseb.

Un hysbyseb mae Gymraeg yn hanfodol:

**Darllen:** Gall ddeall pob deunydd mewn sefyllfa waith yn llawn.

**Ysgrifenedig:** Gall baratoi deunydd ysgrifenedig ar gyfer pob sefyllfa waith.

**Deall:** Dealltwriaeth lawn o sgysiau ymhob sefyllfa waith.

**Siarad:** Rhugl.

Un hysbyseb mae Gymraeg yn ddymunol ond ddim yn hanfodol. Os hoffech ddangos fod gennych sgiliau iaith Gymraeg, mae'r lefelau sgiliau fel a ganlyn:

**Darllen:** Yn gallu darllen rhai geiriau ac ymadroddion sylfaenol.

**Ysgrifenedig:** Yn gallu ysgrifennu negeseuon sylfaenol.

**Deall:** Yn deall ymholiadau sylfaenol.

**Siarad:** Yn gallu cynnal sgwrs sylfaenol.

## Cwynion ac Anghydfod

---

Dylai unrhyw un sy'n credu ei fod wedi cael ei drin yn annheg, neu sydd â chŵyn ynglŷn a'r modd y cafodd y broses ei chynnal, naill ai ysgrifennu at y Pennaeth Adnoddau, Llywodraeth Cymru, Parc Cathays 2, Caerdydd CF10 3NQ neu anfon e-bost at [DesgGymorthCydwasanaethau@llyw.cymru](mailto:DesgGymorthCydwasanaethau@llyw.cymru). Os ydych yn anhapus â chanlyniad y gŵyn a godwyd â Llywodraeth Cymru ac yn teimlo nad yw egwyddorion penodi ar sail cystadleuaeth deg ac agored wedi eu bodloni, mae gennych yr hawl i fynd â'ch anghydfod at Gomisiwn y Gwasanaeth Sifil yn:

e-bost: [info@csc.gov.uk](mailto:info@csc.gov.uk)

Ffôn: 020 7271 0831

Comisiwn y Gwasanaeth Sifil

Room G/8

1 Horse Guards Road

Llundain

SW1A 2HQ

## Sut i Wneud Cais

---

Rydym yn croesawu ceisiadau yn Gymraeg neu yn Saesneg. Ni fydd ceisiadau a wneir yn Gymraeg yn cael eu trin yn llai ffafriol na'r rhai a wneir yn Saesneg.

Ar gyfer eich cais, bydd angen i chi lunio datganiad personol o ddim mwy na dwy ochr A4 yn amlinellu sut yr ydych yn bodloni'r gofynion penodol i'r swydd. Rhoddir cyngor ar lunio eich datganiad personol ar y dudalen nesaf. Bydd eich cais ar-lein yn gofyn ichi amgáu eich datganiad personol.

Bydd gofyn i chi hefyd amgáu CV cyfredol, cryno gyda'ch cais. Mae'n bwysig llunio'r ddwy ddogfen hyn er mwyn sicrhau eich bod yn darparu'r dystiolaeth gryfaf bosibl ar gyfer y swydd.

Dylid gwneud pob cais drwy ddefnyddio system ymgeisio ar-lein Llywodraeth Cymru [www.llyw.cymru/recrwtio](http://www.llyw.cymru/recrwtio). Os oes gennych anabledd sy'n golygu na allwch wneud cais ar-lein, anfonwch neges e-bost at: [DesgGymorthCydwasaethau@llyw.cymru](mailto:DesgGymorthCydwasaethau@llyw.cymru) neu ffoniwch y Ddesg Gymorth Adnoddau Dynol ar 0300 0255454 i ofyn am becyn ymgeisio mewn fformat gwahanol, neu i ofyn am addasiad rhesymol sy'n gysylltiedig ag anabledd, er mwyn cyflwyno'ch cais.

**Y dyddiad cau** ar gyfer ceisiadau yw **23 Hydref 2019 am 4pm**.

Bydd pob cais yn cael ei gydnabod a'i ystyried gan y panel dethol. Dylai ymgeiswyr nodi hefyd a ydynt yn gwneud cais am swydd amser llawn, swydd ran-amser, swydd cyfnod penodol neu secondiad.

## Y Broses

---

- Sifft – CV a Datganiad Personol (Hydref 2019)
- Os byddwch yn llwyddiannus yn y broses sifftio fe'ch gwahoddir i Brawf Cyfreithiol mewn Canolfan Brawf naill ai yn y Gogledd neu yn y De (Tachwedd 2019). Bydd y prawf yn seiliedig ar Ddeddf Llywodraeth Cymru 2006. Gweler y ddolen isod i'ch helpu i baratoi: <http://www.legislation.gov.uk/cy/ukpga/2006/32/contents>
- Gwahoddir ymgeiswyr llwyddiannus yn y cam prawf i gyfweiliad (Rhagfyr 2019)

**Person cyswllt ar gyfer gwybodaeth:** Os oes gennych gwestiynau am y swydd neu'r broses ymgeisio cysylltwch â'r Rheolwr Pobl/Recrwtio a Hyfforddi Nikita Worradd ar 0300 0625413 neu yn [Nikita.Worradd@llyw.cymru](mailto:Nikita.Worradd@llyw.cymru)

## Ysgrifennu eich datganiad personol

---

Mae'r adran 'Sgiliau a Phrofiad' yn y pecyn hwn yn nodi rhestr o'r sgiliau a'r gofynion penodol i'r swydd ar gyfer y swydd hon. Bydd angen i'r Datganiad Personol egluro sut yr ydych yn bodloni unrhyw feini prawf penodol sy'n cael eu rhestru, ar sail eich profiad, eich gwybodaeth a'r hyn yr ydych wedi ei gyflawni. Pan fyddwch yn llenwi eich datganiad personol dylech ddewis eich enghreifftiau cryfaf sy'n caniatáu i chi roi tystiolaeth o sut yr ydych yn bodloni'r gofynion penodol i'r swydd yng nghyd-destun y swydd. Pan fyddwch yn dewis eich enghreifftiau, dylech gadw'r cyngor hwn mewn cof:

- Gwnewch yn siŵr fod yr enghreifftiau ar y lefel briodol ar gyfer y radd.
- Defnyddiwch enghreifftiau o'r gwaith os yw hynny'n bosibl, ond ni fyddwch yn cael eich cosbi os byddwch yn defnyddio enghreifftiau o swyddogaeth sydd gennych y tu allan i'r gwaith, cyn belled â bod yr enghraifft yn arddangos y gofynion penodol i'r swydd ar lefel sy'n cyfateb i lefel cyfrifoldeb y swydd.
- Defnyddiwch iaith glir sy'n ramadegol gywir, gan gynnwys y sillafu. Byddwch yn gryno, a gwnewch yn siŵr nad ydych yn mynd dros y terfyn geiriau.
- Ceisiwch osgoi defnyddio jargon, talfyriadau neu dermau arbenigol.
- Defnyddiwch yr amser gorffennol, e.e. cyflenwais, fe wneuthum wirio. Defnyddiwch ferfau gweithredol i gael mwy o effaith (e.e. trefnu, rheoli, gwella, sefydlu, hwyluso).
- Peidiwch â chymryd yn ganiataol fod y panel sifftio yn gwybod unrhyw beth am y sefyllfa. Nid yw'r panel yn gallu cymryd unrhyw beth nad yw wedi ei gynnwys yn yr enghraifft yn ganiataol, a dim ond yr hyn yr ydych chi wedi ei ysgrifennu y gallant ei asesu.
- Nodwch sut y gwnaethoch chi gyflawni yr hyn a wnaethoch chi, pa sgiliau ac ymddygiadau y gwnaethoch chi eu defnyddio? Nid fydd cyfeiriadau at "fe wnaethom ni" neu "fe wnaeth y tîm", er enghraifft, yn arddangos eich swyddogaeth bersonol chi.
- Peidiwch ag anghofio cynnwys canlyniadau a sut y gwnaethoch oresgyn problemau/rhwysterau, pam yr oedd eich camau yn effeithiol a/neu sut y gallech chi fod wedi gwella ar yr hyn a wnaethoch chi.
- Tynnwch eich tystiolaeth ynghyd a'i adolygu cyn dechrau ysgrifennu enghreifftiau – mae'n siŵr bod gennych chi fwy o dystiolaeth nag yr ydych yn ei feddwl!
- Rhowch amser i chi eich hun i strwythuro eich ateb a'ch tystiolaeth yn dda. Peidiwch â thanamcangyfrif faint o amser y gallai ei gymryd i strwythuro a mireinio eich atebion, a'u gwneud yn gryno a phwrpasol ond gan gynnwys yr holl agweddau perthnasol ar y gofynion penodol i'r swydd.
- Mae ail neu drydydd pâr o lygaid yn ddefnyddiol bob amser.

Gallai'r dull **STAR** (Situation, Taks, Action, Result) eich helpu i gyflwyno eich tystiolaeth drwy roi strwythur i'ch enghreifftiau yn y ffurflen gais ac yn y cyfweiliad.

Mae'r dull STAR yn cynnwys:

- Sefyllfa – disgrifiwch y sefyllfa a'ch swyddogaeth yn gryno
- Tasg – yr her, y dasg neu'r swydd benodol y gwnaethoch ei hwynebu
- Camau gweithredu – beth wnaethoch chi, sut a pham y gwnaethoch chi hynny
- Canlyniad – y canlyniadau a'r hyn y gwnaethoch ei gyflawni drwy eich gweithredoedd.

Gwnewch yn siŵr fod y rhannau ar y sefyllfa a'r dasg yn gryno. Dylech ganolbwyntio ar y camau gweithredu a'r canlyniad. Os nad oedd y canlyniad yn gwbl lwyddiannus disgrifiwch beth y gwnaethoch ei ddysgu o hynny a'r hyn y byddech yn ei wneud yn wahanol y tro nesaf.

**Bydd y broses gyf-weld hefyd yn ystyried y cymwyseddau, yr ymddygiadau, y sgiliau a'r profiad angenrheidiol ar gyfer y swydd hon. Bydd hyn yn cynnwys cwestiwn ar gydraddoldeb ac amrywiaeth.**

## Diogelu Data

---

Rydym yn cymryd ein cyfrifoldebau o dan y ddeddfwriaeth diogelu data o ddifrif. Bydd unrhyw ddata personol y byddwch yn ei darparu fel rhan o'ch cais yn cael eu prosesu yn unol â'r awdurdod swyddogol a freinir yn Llywodraeth Cymru ac yn cael eu dal o dan amodau diogel. Llywodraeth Cymru fydd y rheolydd data ar gyfer yr wybodaeth hon a bydd mynediad iddi yn gyfyngedig i'r rhai y mae ei hangen arnynt mewn cysylltiad ag ymdrin â'ch cais a'r broses ddethol.

Efallai y bydd eich data yn cael eu defnyddio at ddibenion monitro pa mor effeithiol yw'r broses recriwtio, ond o dan yr amgylchiadau hynny bydd yr holl ddata yn ddienw. Bydd yr holiadur amrywiaeth yn cael ei ddefnyddio er mwyn monitro'r broses ddethol yn unig. Os nad ydych yn dymuno i'r manylion hynny gael eu cofnodi, dewiswch yr opsiwn 'gwell gennyf beidio â dweud'. Os na fyddwch yn llwyddiannus (neu os byddwch yn llwyddiannus ond yn dewis peidio â derbyn y swydd), bydd data personol sy'n ymwneud â'ch cais yn cael eu dinistrio ar ôl dwy flynedd. Os byddwch yn llwyddiannus, bydd eich data personol yn cael eu cadw ar ffeil, at ddibenion prosesu eich cyflogaeth.

Mae gennych yr hawl i:

- Gweld y data personol yr ydym yn eu prosesu amdanoch,
- Ei gwneud yn ofynnol i ni gywiro gwallau yn y data hynny,
- Yr hawl (o dan rai amgylchiadau) i wrthwynebu prosesu'r data,
- Yr hawl i'ch gwybodaeth gael ei dileu,
- Cyflwyno cŵyn i'r Comisiynydd Gwybodaeth, sef y rheoleiddiwr annibynnol ar gyfer diogelu data.

Os ydych am gael rhagor o wybodaeth am y data y mae Llywodraeth Cymru yn eu dal, a'r defnydd a wneir ohonynt, neu os ydych yn dymuno arfer eich hawliau o dan y GDPR, cysylltwch â'r canlynol:

Y Swyddog Diogelu Data

Llywodraeth Cymru

Parc Cathays

Caerdydd

CF10 3NQ

E-bost: [dataprotectionofficer@llyw.cymru](mailto:dataprotectionofficer@llyw.cymru)

Gellir cysylltu â'r Comisiynydd Gwybodaeth yn:

Swyddfa'r Comisiynydd Gwybodaeth

Wycliffe House

Water Lane

WILMSLOW

Swydd Gaer

SK9 5AF

Rhif ffôn: 01625 545 745 neu 0303 123 11 / Gwefan: [www.ico.gov.uk](http://www.ico.gov.uk)



## Atodiad A: Cynllun Gwarantu Cyfweliad

---

Mae gan Lywodraeth Cymru, fel Cyflogwr Cyfle Cyfartal ac Arweinydd Hyderus o Ran Anabledd sy'n annog ceisiadau gan bobl anabl, gynllun gwarantu cyfweliad i bobl anabl (fel y'u diffinnir dan Ddeddf Cydraddoldeb 2010).

Rydym yn gwarantu y bydd ymgeisydd sy'n bodloni'r meini prawf hanfodol gofynnol o ran profiad, sgiliau, gallu, gwybodaeth a chymwysterau ar gyfer y penodiad hwn, fel a nodir ym manyleb y person, yn cael gwahoddiad i gyfweliad. Os ydych yn gymwys i fod yn rhan o'r cynllun hwn, dylech nodi hynny'n glir yn eich cais ar-lein, lle gofynnir i chi a fydddech yn hoffi cymryd rhan yn y cynllun.

Dylech roi gwybod inni hefyd am unrhyw drefniadau arbennig y mae angen eu gwneud ar gyfer y cyfweliad, er mwyn inni fedru mynd ati i wneud y trefniadau priodol. Os byddwch yn cael eich penodi, byddwn yn gweithio gyda chi i sicrhau bod yr holl addasiadau rhesymol angenrheidiol i'r gweithle yn cael eu gwneud yn ddigon cynnar.

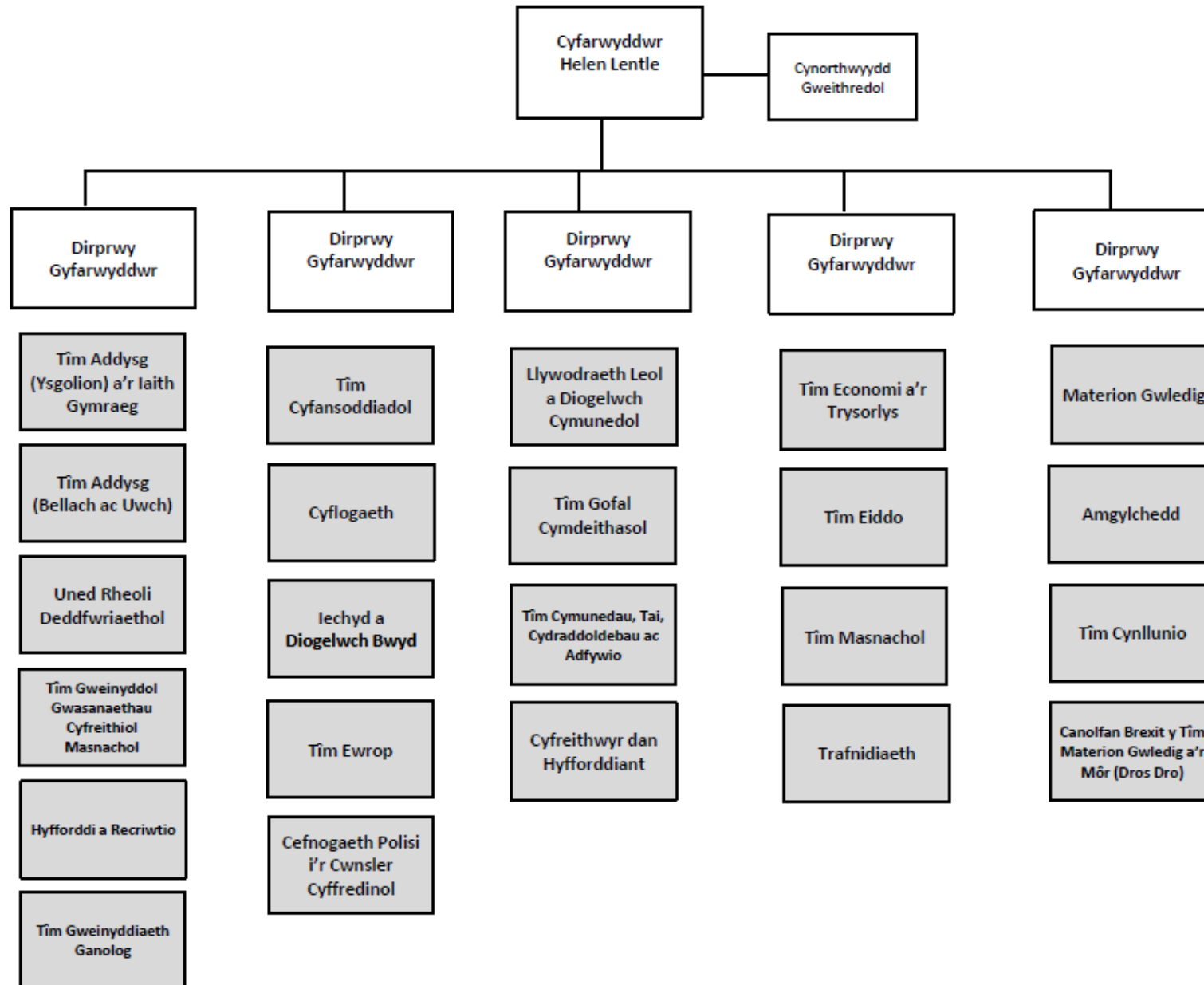
Os oes gennych anabledd sy'n golygu na allwch wneud cais ar-lein, anfonwch neges e-bost at: [DesgGymorthCydwasaethau@llyw.cymru](mailto:DesgGymorthCydwasaethau@llyw.cymru) neu ffoniwch y Ddesg Gymorth Adnoddau Dynol ar 0300 0255454 i ofyn am becyn ymgeisio mewn fformat gwahanol, neu i ofyn am addasiad rhesymol sy'n gysylltiedig ag anabledd, er mwyn cyflwyno'ch cais.

## Atodiad B: Cod y Gwasanaeth Sifil

---

Mae Cod y Gwasanaeth Sifil i'w weld yma:  
<https://beta.llyw.cymru/cod-y-gwasanaeth-sifil>

# Atodiad C: Strwythur yr Adran Gwasanaethau Cyfreithiol



# Adran Gwasanaethau Cyfreithiol Llywodraeth Cymru

---



**Gwnewch  
Wahaniaeth  
gyda ni**