

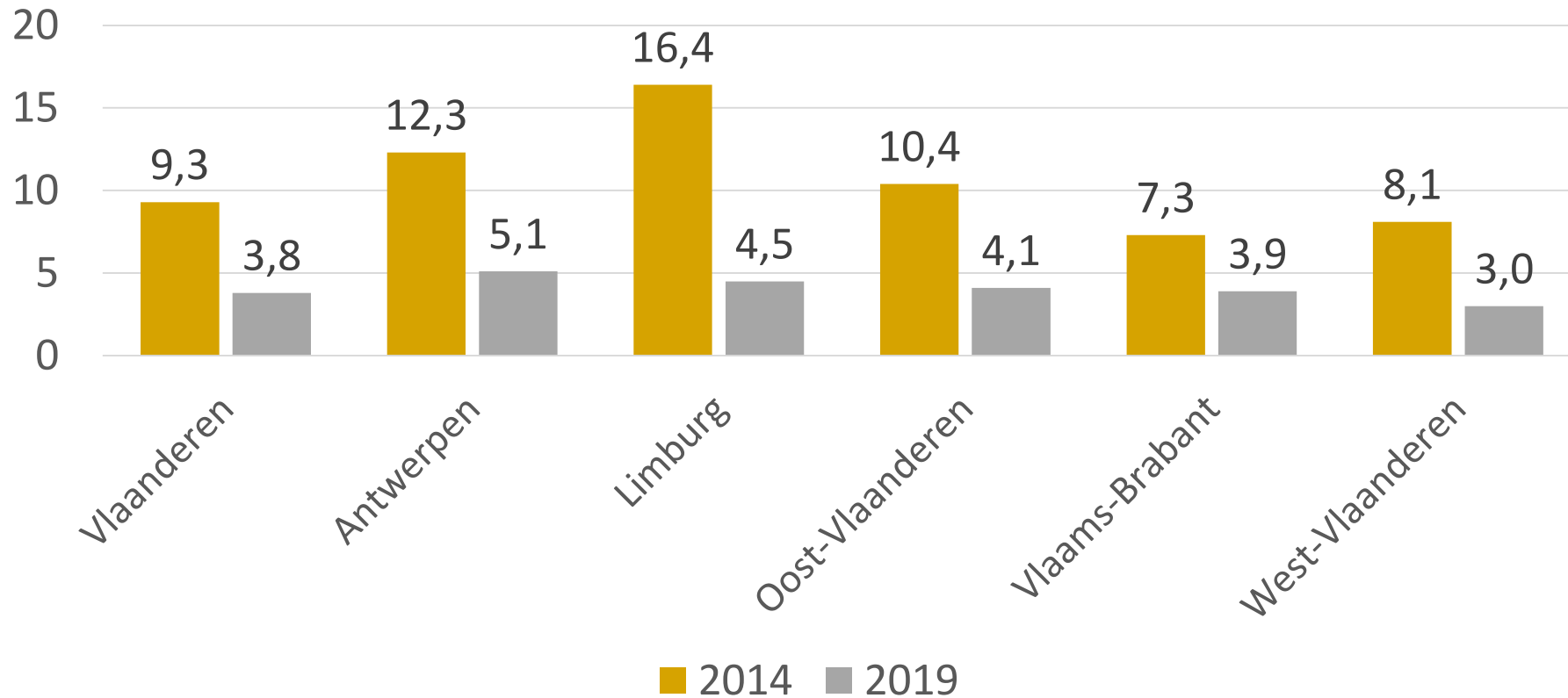
EEN INCLUSIEVE BENADERING VAN HET ARBEIDSPOTENTIEEL IN DE WEST-VLAAMSE BEVOLKING



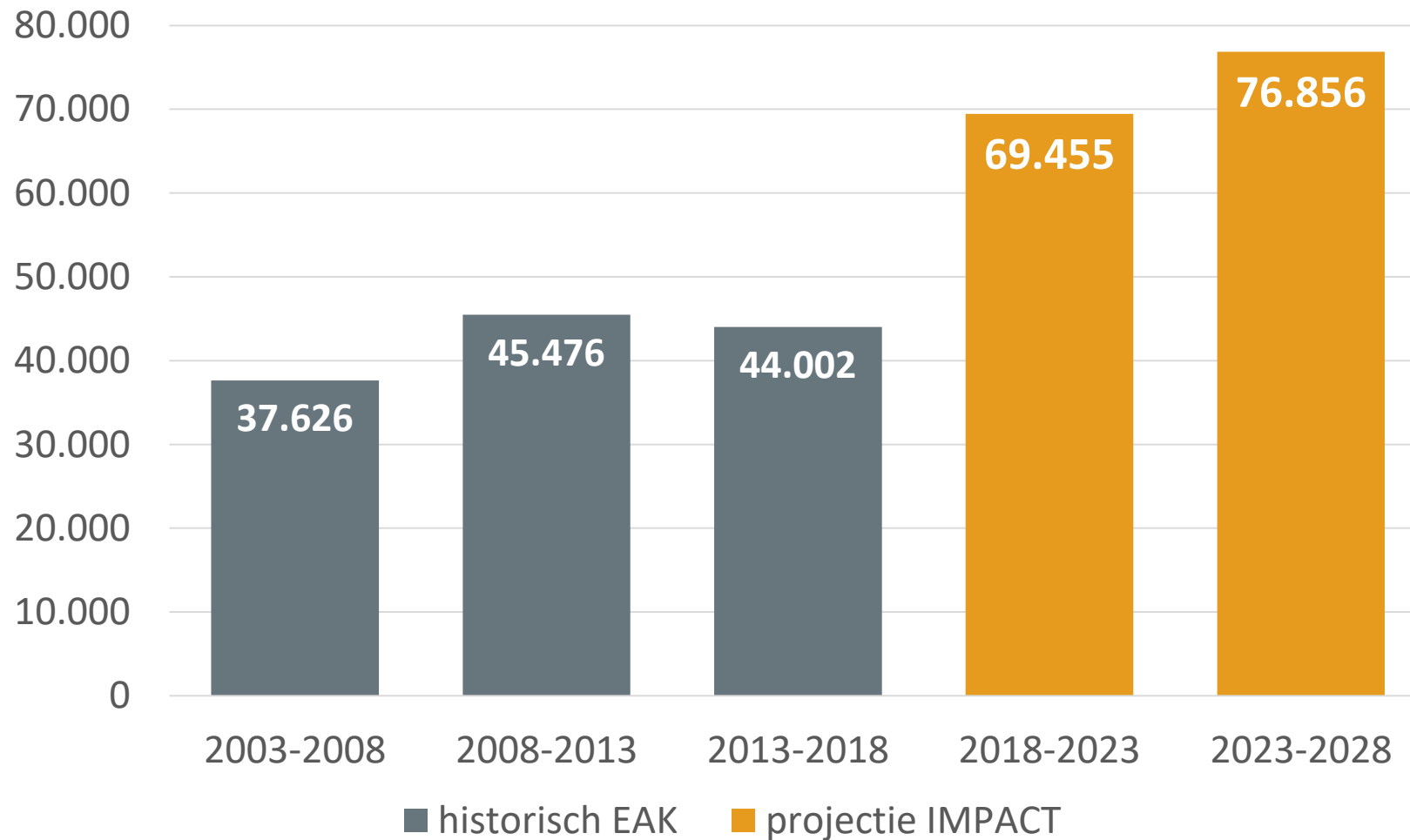
SARAH VANSTEENKISTE
PIETER-JAN DE GRAEVE
MICHELLE SOURBRON

West-Vlaanderen: krapste provincie in Vlaanderen

Evolutie van de spanningsratio per provincie: aantal niet werkende werkzoekende per openstaande VDAB vacature



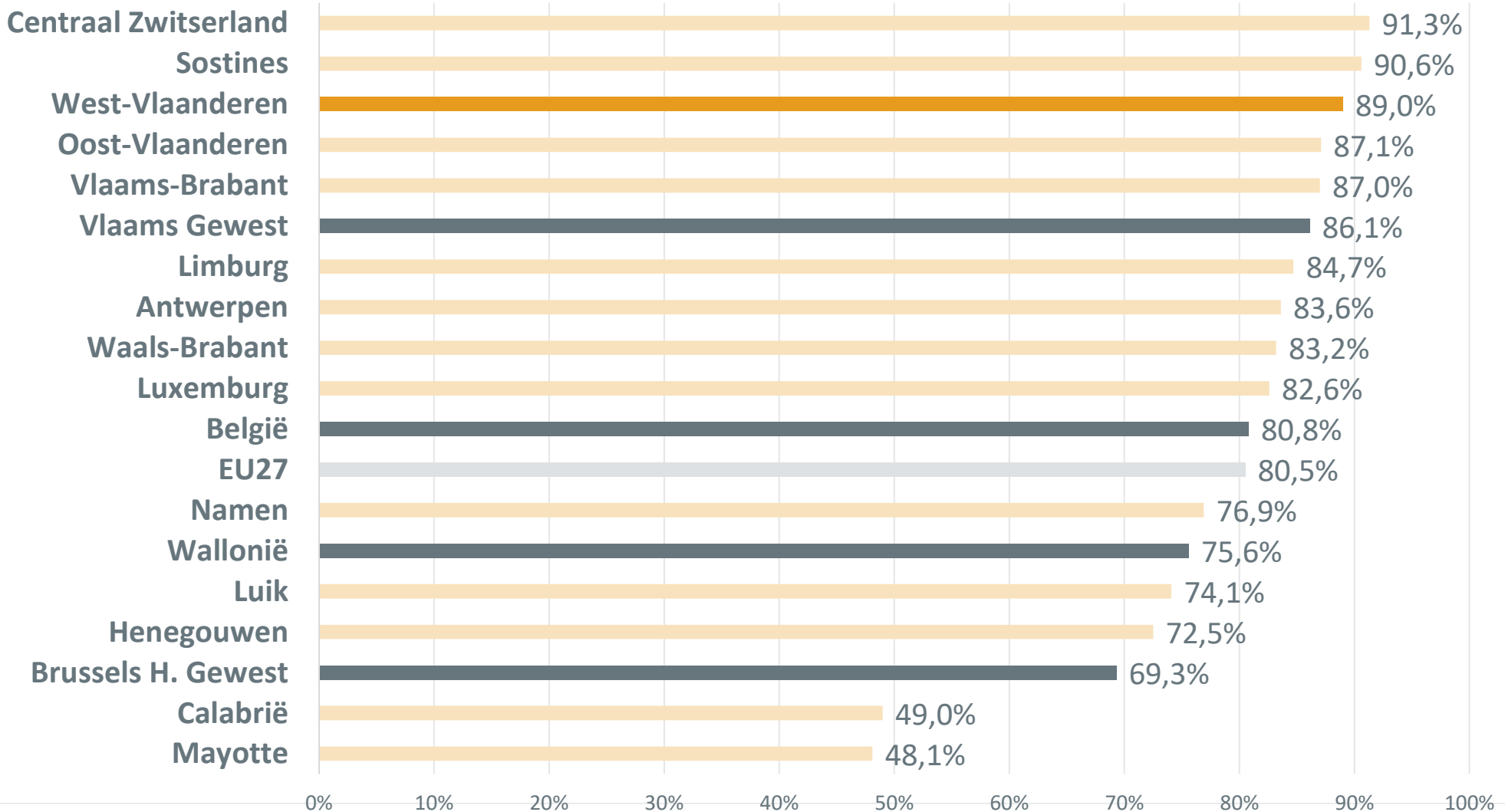
Oplopende vervangingsvraag 55+ beïnvloedt vraag naar arbeid in West-Vlaanderen



Bron: Projectiemodel werkzaamheid Steunpunt Werk (2019)

Onze favoriete vijvers zijn zo goed als leeggevist

Werkzaamheidsgraad 25 – 54 jarigen



Inclusieve benadering bevolking op arbeidsleeftijd

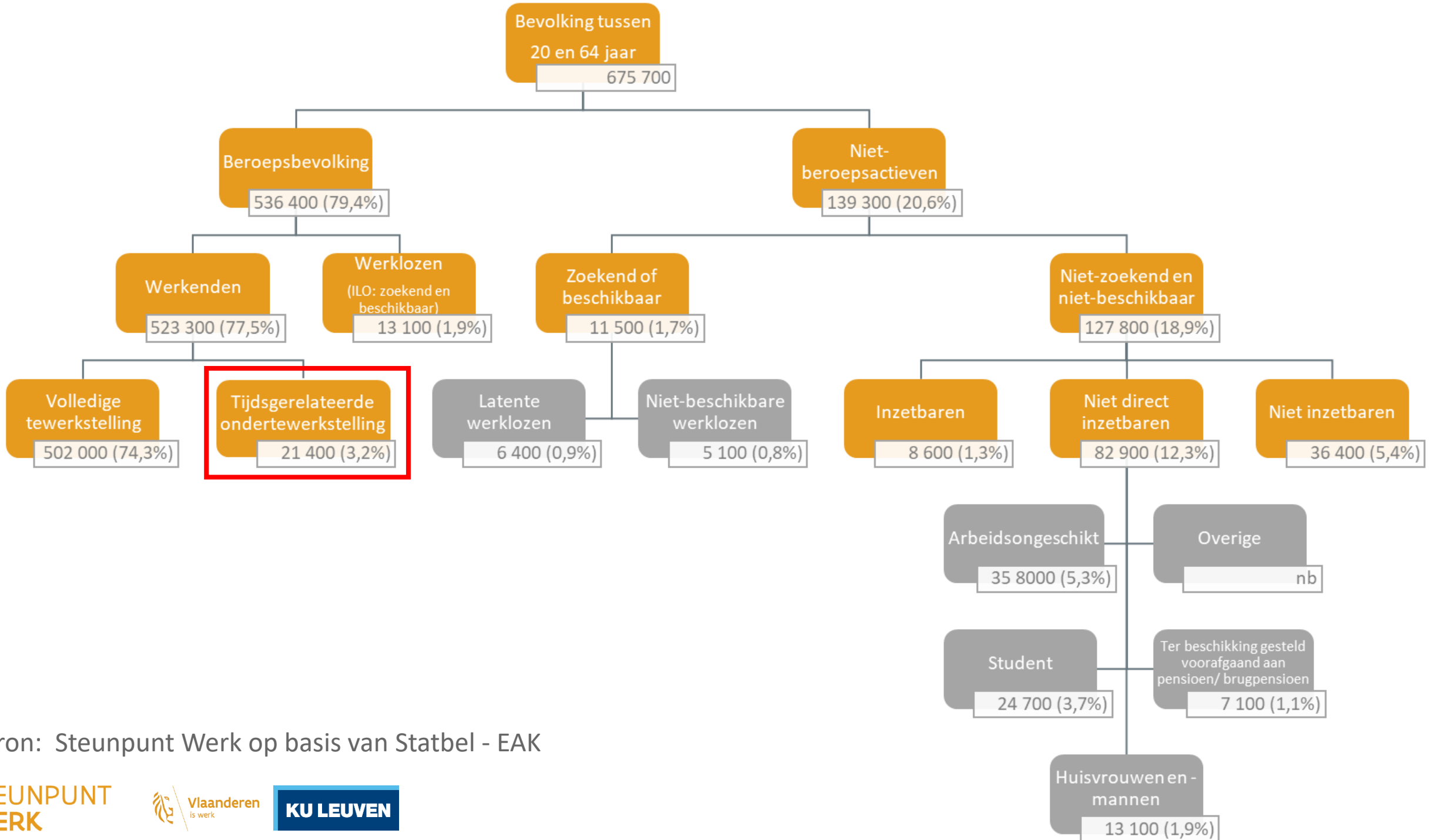
- Inclusieve benadering?
 - We brengen niet-traditionele groepen van arbeidsreserve in kaart: zowel werkenden als niet-beroepsactieven
 - Zo krijgen we een idee van hun band met de arbeidsmarkt zodat deze kan versterkt worden
 - Einddoel: mensen makkelijker de stap laten zetten naar de arbeidsmarkt, of minder makkelijk laten uitvallen op de arbeidsmarkt

Waar vinden we nog arbeidspotentieel?



Vooraf enkele inzichten over de West-Vlaamse bevolking

- 55-plussers komen wat vaker voor in WVL dan in VL
- Personen met niet-Belgische herkomst komen minder vaak voor in WVL dan in VL.
 - Maar hoger aandeel personen met niet-Europese herkomst bij jongere leeftijdsgroepen in WVL dan in VL
- Wat minder eenoudergezinnen in WVL dan in VL



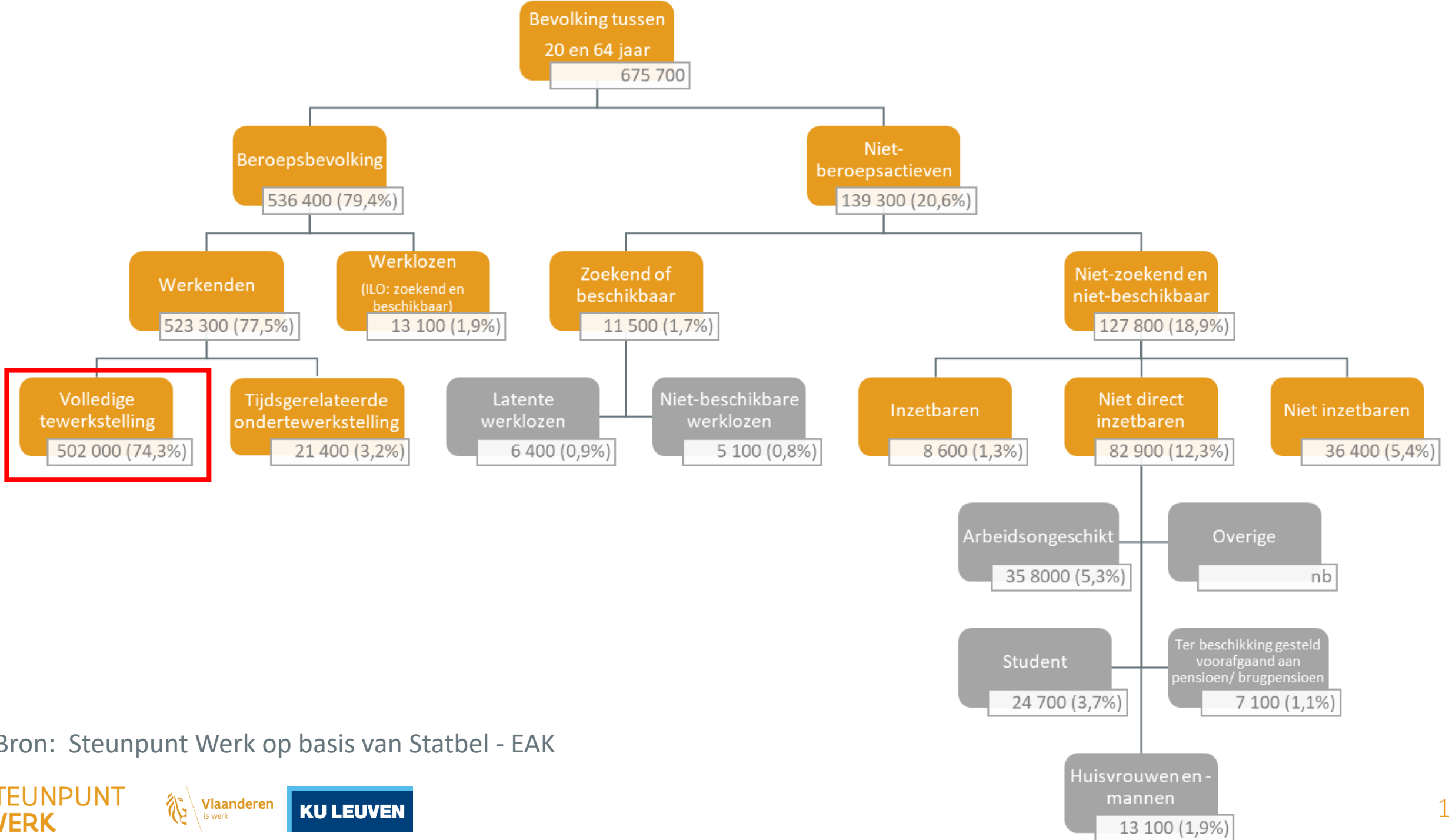
Bron: Steunpunt Werk op basis van Statbel - EAK

Tijdsgerateerde ondertewerkstelling

EAK

**WVL: 4,1% vd werkenden
(21 400 personen)
VL: 3,9% (113 600 personen)**

- **Wie?**
 - Deeltijds werkenden die graag meer uren zouden werken
 - Voltijds werkenden die een tijdelijke reductie van de arbeidsuren ervaren
- **Twee op de drie (65%) is vrouw**
 - Werken vaker in sectoren waar deeltijds werken de norm is
 - Zorg voor kinderen of andere afhankelijke personen als reden onvrijwillig deeltijds
- **Inspelen op drempels:**
 - (kinder)opvang
 - combineren jobs en multi-werkgeverschap



Bron: Steunpunt Werk op basis van Statbel - EAK

Werkend en in ziekte of invaliditeit

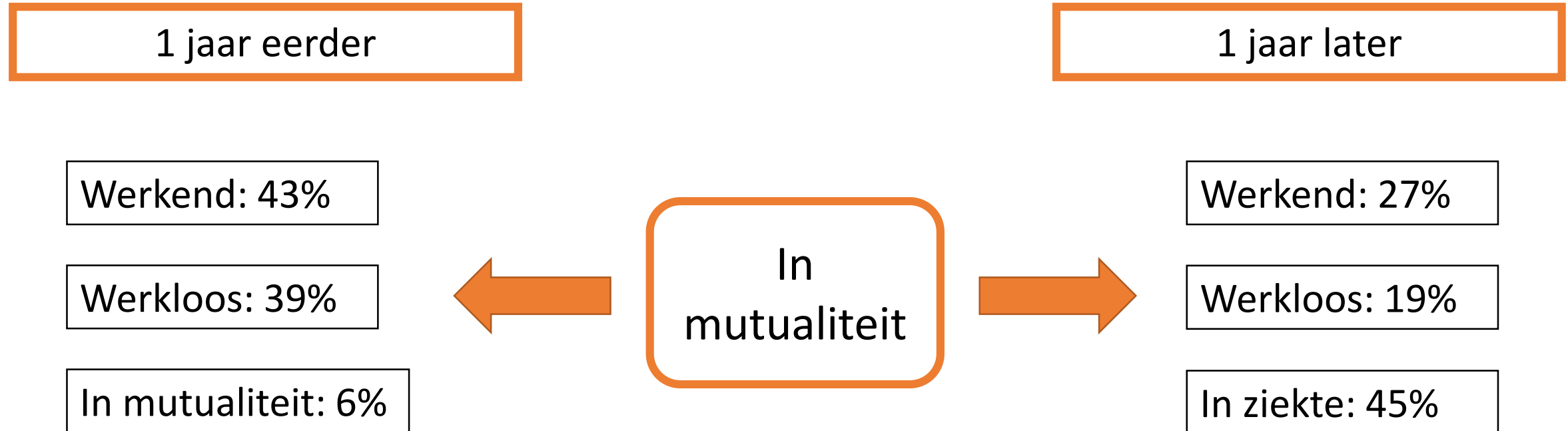
DWH AM& SB

WVL: 6,5% vd werkenden
(33 500 personen)
VL: 6,0% (167 900 personen)

- **Wie?**
 - In mutualiteit; 12 900 personen minder dan 1 jaar arbeidsongeschikt
 - In invaliditeit: 18 400 personen meer dan 1 jaar arbeidsongeschikt → hoger percentage dan in Vlaanderen (3,6% vd werkenden vs 3,1%)
- **Jongeren vaker in mutualiteit, 50+ vaker in invaliditeit**
 - Jongeren vaker in vaderschaps- en zwangerschapsverlof
 - Oudere leeftijd minder gunstig voor een terugkeer naar werk
- **Vrouwen oververtegenwoordigd (60%)**
 - Kan gelinkt zijn aan de multicausaliteit van (langdurig) ziekteverzuim
 - Combinatie van complexer wordende jobs met opnemen van relatief meer zorgtaken
 - Maar ook vaker zwangerschapsverlof etc.

Niet-beroepsactief en in mutualiteit Doorstroom in Vlaanderen

WVL: 2,3% vd niet-beroepsactieven (3 000 personen)
VL: 2,3% (16 300 personen)

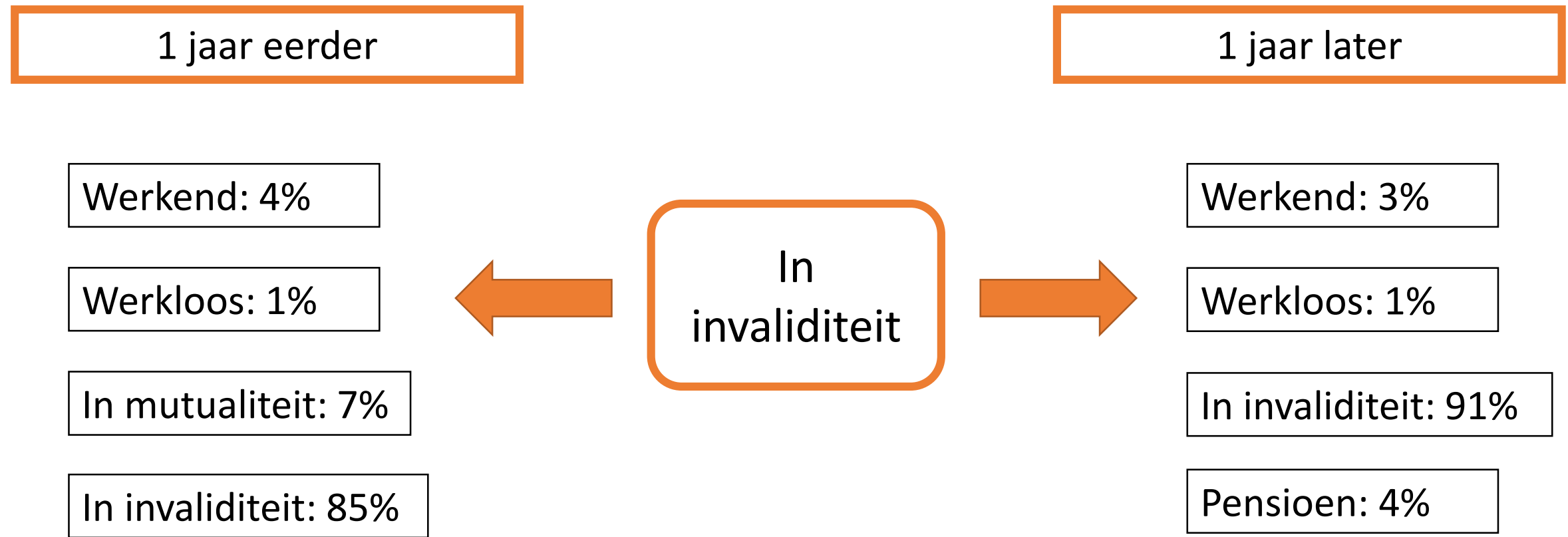


Bron: Steunpunt Werk op basis van DWH AM&SB KSZ

Niet-beroepsactief en in invaliditeit

Doorstroom in Vlaanderen

WVL: 16,5% vd niet-beroepsactieven (21 200 personen)
VL: 16,3% (113 400 personen)



Bron: Steunpunt Werk op basis van DWH AM&SB KSZ

In ziekte of in invaliditeit

- Hoe langer afwezig, hoe moeilijker de terugkeer naar de arbeidsmarkt en minder sterk de band met de arbeidsmarkt kan zijn
- Inspelen op drempels?
 - Mind switch nodig: eerder kijken naar arbeidsgeschiktheid dan ongeschiktheid
 - Terugkeer snel bespreekbaar maken
 - Progressieve tewerkstelling
 - Wegwerken financiële drempels
 - Preventie

Re-integratie: keer je terug of de rug naar het werk?

Jaarlijks bevinden zich in België meer dan 400 000 mensen in primaire arbeidsongeschiktheid, dit betekent dat zij minder dan één jaar arbeidsongeschikt zijn. Arbeidsongeschiktheid, zeker als deze dreigt langdurig te worden, is nefast voor de financiële stabiliteit, levenskwaliteit en leidt tot psychologische problemen en sociale exclusie. Verontrustend is dat het aantal langdurig zieken, dit zijn personen met een arbeidsongeschiktheid van meer dan een jaar, blijft stijgen. De stijging zorgt ervoor dat de uitgaven voor arbeidsongeschiktheid nu hoger liggen dan die voor de werkloosheid. Momenteel zijn zo'n 415 000 werknemers en zelfstandigen in België op invaliditeit, en dus langer dan een jaar arbeidsongeschikt. Meer dan twee derde van de invalide werknemers kampen met mentale en/of musculoskeletale aandoeningen.

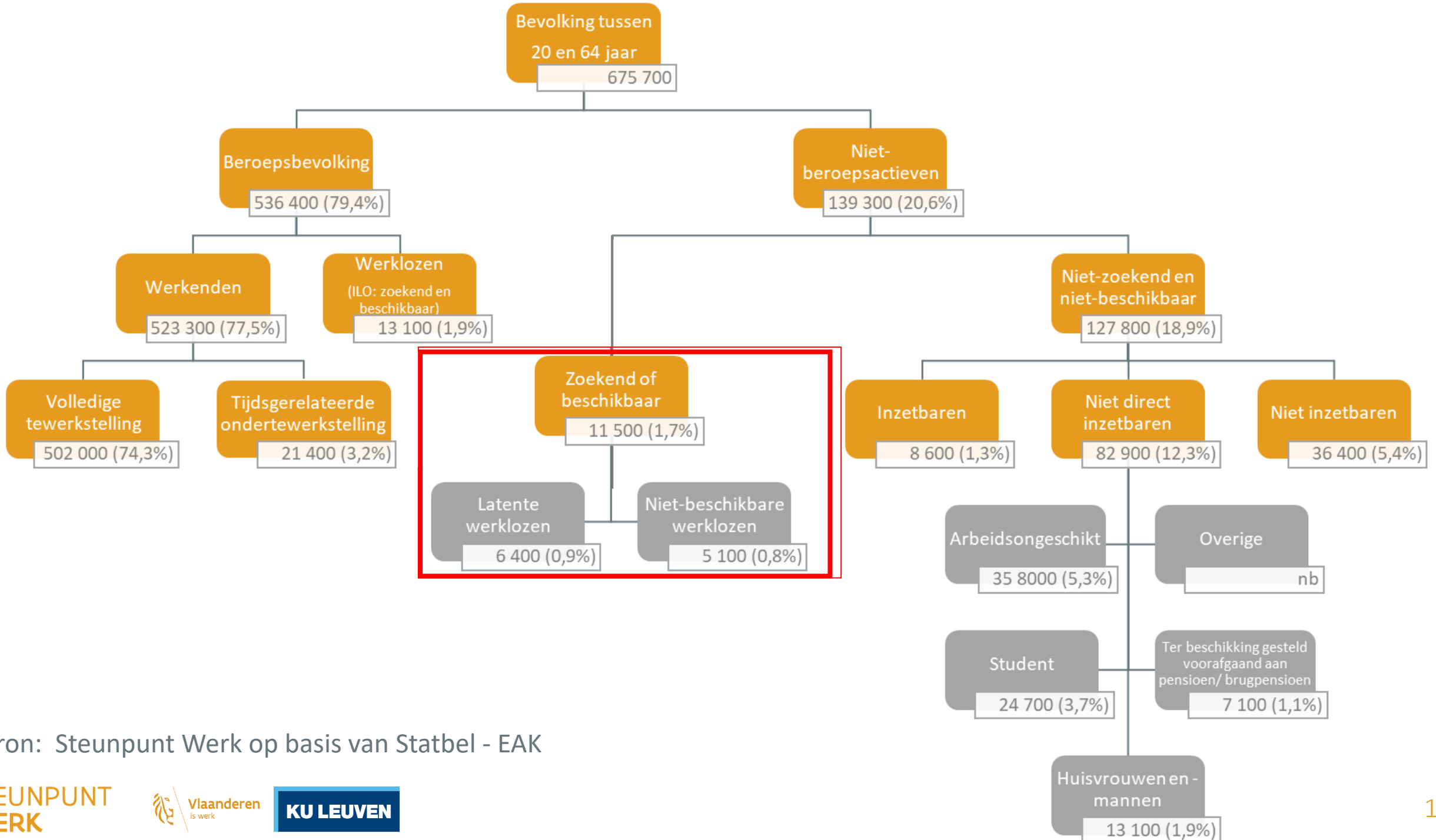
Terugkeer naar goed en aangepast werk is een belangrijke stap in de behandeling en draagt bij tot de gezondheid en levenskwaliteit. Helaas blijkt het heel moeilijk om na langere afwezigheid de weg terug te vinden naar de vroegere job. Dit heeft onder andere te maken met evenwichten en angsten bij zowel werkgever als werknemer, die zich reeds na drie maanden afwezigheid instellen. Het dag-schema en de dagindeling van de patiënt begint een vaste vorm te krijgen. De werkgever heeft vaak al maatregelen genomen om de afwezigheid van de zieke werknemer op te vangen. Ook moet de werkgever na één maand geen gewaarborgd loon meer betalen. Het is duidelijk dat die evenwichten zonder incentives niet zo gemakkelijk verstoord worden.

Bovendien sluipt geleidelijk aan meer en meer angst in bij de werknemer: zal ik mijn werk nog

aankunnen? Hoe zullen mijn leidinggevende en collega's reageren? Maar ook de twijfel langs werkgeverskant neemt toe: zal de werknemer zijn job nog (aan) kunnen? Zal hij of zij hervallen? Die angsten verhinderen verder initiatief en inhiberen de broodnodige stappen richting de terugkeer. Daarom is het belangrijk om werknemers voor de kaap van drie maanden ondersteuning aan te bieden, afgestemd op de concrete noden en situatie.

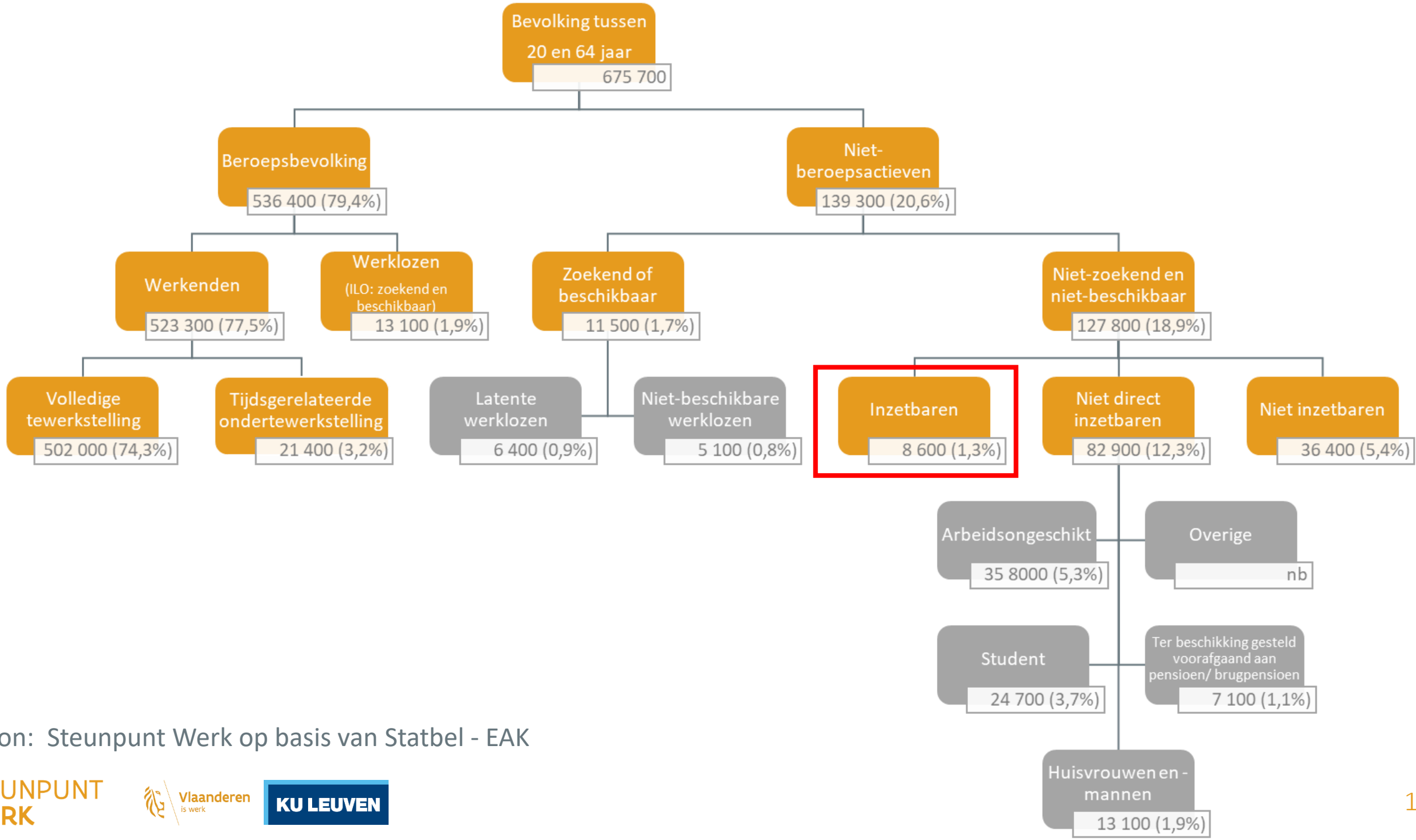
Willen we ziekte voorkomen en langdurig zieken succesvoller re-integreren, dan staan we beter stil bij het voorkomen van langdurige arbeidsongeschiktheid en het belang van een goede werkomgeving. Want in plaats van het recht te hebben om (thuis) ziek te zijn, hebben zieke werknemers vooral recht op genezing en herstel. Voor patiënten is het, naast een degelijke behandeling, belangrijk dat tijdens en na het herstelproces de kwaliteit van leven voldoende aandacht krijgt. Een actieve deelname aan het maatschappelijke leven is daar een essentieel onderdeel van (Godderis, 2017).

Voor werkzoekenden is er al langer een reactivatiebeleid. Werkzoekenden worden van dichtbij opgevolgd. Voor werknemers werd begin 2017 een initiatief opgestart om bij een arbeidsongeschiktheid die langer dan twee maanden duurt, ondersteuning aan te bieden bij de terugkeer naar werk. Ziekte- en werkloosheidsuitkering zijn communicerende vaten, wat dus pleit voor een gezamenlijke,



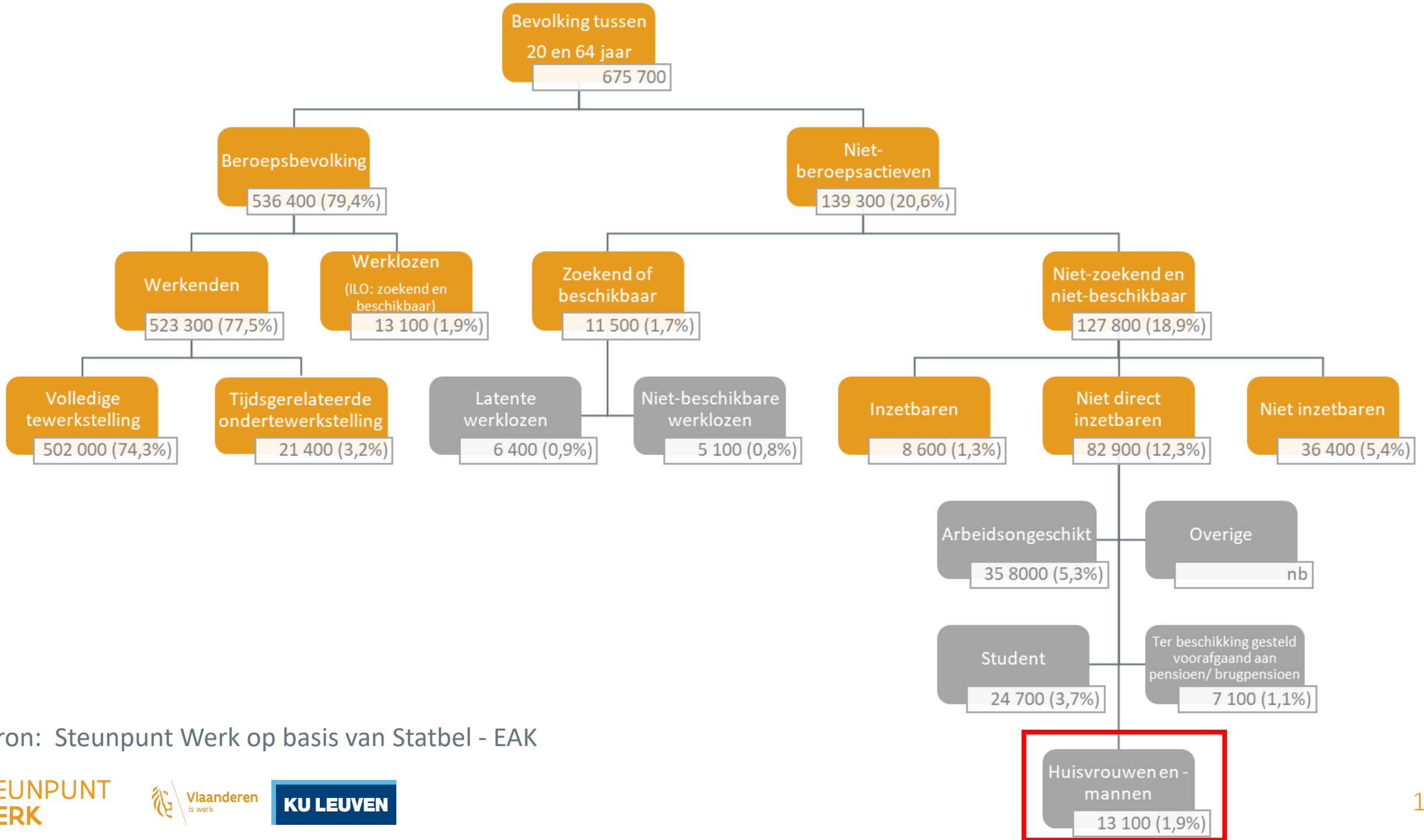
Bron: Steunpunt Werk op basis van Statbel - EAK

- Niet gezocht naar werk, maar wel beschikbaar (6 400 personen)
 - Grotendeels ontmoedigde werklozen door taalproblemen, leeftijd, denken niet de juiste skills te hebben, geen werk nabij vinden,...
- Niet beschikbaar voor werk, maar wel actief gezocht (5 100 personen)
 - Studies dienen nog afgerond te worden, nog geen alternatief voor de zorg voor kinderen,...
- In WVL 47% gekend bij VDAB of RVA-uitkering tegenover 55% in VL
- Inspelen op drempels?
 - Opleiding en levenslang leren, discriminatie, taal, mobiliteit, stages en opbouwen werkervaring, (kinder)opvang



Bron: Steunpunt Werk op basis van Statbel - EAK

- Hebben niet gezocht naar werk en zijn niet beschikbaar. Maar toch percipiëren ze zichzelf wel nog als beroepsactief.
- Zoeken niet en zijn niet beschikbaar omdat ze
 - denken te oud te zijn voor de arbeidsmarkt
 - zorgtaken opnemen o.a. omwille van gebrek aan betaalbare kinderopvang
 - (tijdelijk) ziek zijn
- Inspelen op drempels:
 - Terugkeer naar werk bij ziekte of arbeidsongeschiktheid, betaalbare (kinder)opvang, werkgezin combinatie, eindeloopbaanbeleid 50/55-plussers



Bron: Steunpunt Werk op basis van Statbel - EAK

- Zijn niet werkend of werkloos. Ze geven aan huisvrouw of -man te zijn en dit omwille van andere redenen dan gebrek aan of te dure opvang.
- Vooral vrouwen, waarvan 80% ouder is dan 50 met voornamelijk Belgische herkomst versus 56% in Vlaanderen
- Andere subgroep: jongere vrouwen, waarvan groot deel met migratieachtergrond, en kortgeschoold
- Inspelen op drempels
 - Onderwijsloopbaan, taal, levenslang leren, toegang tot arbeidsmarkt
 - Inburgeringstrajecten met link naar arbeidsmarkt, rolmodellen en mentoren

In leefloon en financiële hulp

DWH AM&SB

WVL: 4,2% vd niet-beroepsactieven
(5 400 personen)
VL: 4,9% (33 900 personen)

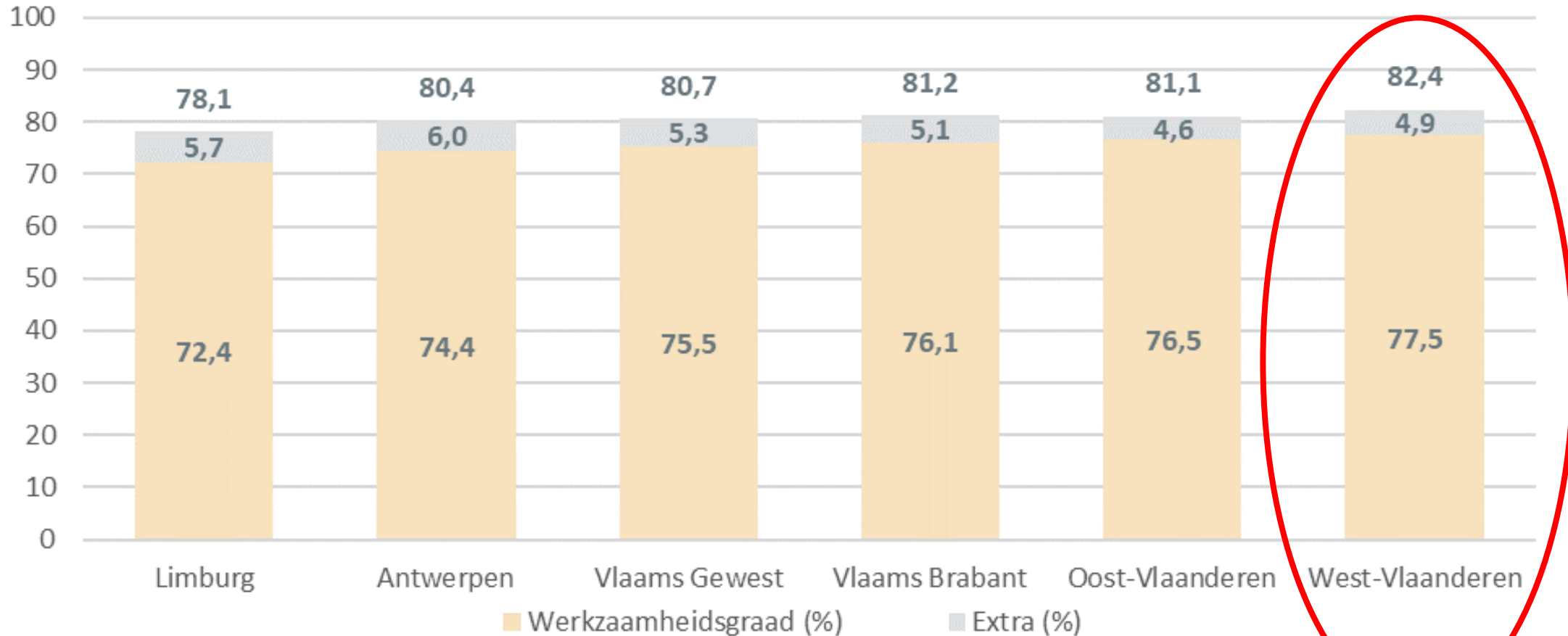


- Samenwerking VDAB en OCMW
- Inspelen op drempels
 - Activering en resultaten verschillen nog sterk naargelang grootte OCMW's
 - Duurzame tewerkstelling is moeilijk
 - Financiële drempels

Slotwoord

- Verschillende afstanden tot de arbeidsmarkt
- Uiteenlopende drempels op verschillende beleidsdomeinen
- Niet eenvoudig om arbeidspotentieel te activeren, maar er lijkt wel marge. Verschillende personen ervaren afstand, omdat arbeidsmarktband in hun levensparcours werd losgelaten of doorgeknipt.
- Versterken van loopbaandenken
- Herdenken arbeidsmarktbeleid waarbij statuut minder dwingend wordt om aanpak te bepalen
- Meer inzet op preventie = beter in kaart brengen van wie zich wel of niet nog “gehecht” voelt op de arbeidsmarkt en wat de implicaties hiervan zijn

Mogelijke werkzaamheidsgroei bij inzetten potentiële arbeidsreserve



Steunpunt Werk op basis van Statbel EAK

Contact

Prof. dr. Sarah Vansteenkiste
Vlamingenstraat 83 – postbus 3552
3000 LEUVEN

Sarah.vansteenkiste@kuleuven.be



@SarahVstk