

Naturen i den Svenska trädgårdskonsten

- en studie av samspelet mellan natur och människa



Lisa Nilsson

Fakulteten för landskapsplanering, trädgårds- och jordbruksvetenskap, SLU Alnarp
Landskapsarkitektprogrammet 2011

SLU

Fakulteten för Landskapsplanering, trädgårds- och jordbruksvetenskap

Program/utbildning: Landskapsarkitektprogrammet

Examen: kandidatexamen

Titel (sve): Naturen i den Svenska trädgårdskonsten – en studie av samspelet mellan människa och natur

Titel (eng): Nature in Swedish gardens – a study of the interface between nature and man

Ämne: Landskapsarkitektur

Nyckelord: landskapsarkitektur, trädgårdskonst, natursyn, trädgårdsideal, trädgårdshistoria

Författare: Lisa Nilsson

Handledare (SLU/extern): Anna Jakobsson, Område Landskapsarkitektur, SLU Alnarp

Examinator (SLU/extern): Allan Gunnarsson, Område Landskapsutveckling, SLU Alnarp

Kurskod: EX0649

Kurstitel: Kandidatexamensarbete i landskapsarkitektur

Omfattning (hp): 15 hp

Nivå och fördjupning: G2E

Ort, månad, år: Alnarp, juni, 2011

Serie: Självständigt arbete vid LTJ-fakulteten

Framsidas bild: Kanal i den engelska parken, Drotningholms slott 2008
(Foto: Luxintenebris, hämtad 2011-04-22 på
[<http://commons.wikimedia.org/wiki/File:Dholmcanal.JPG?uselang=sv>])

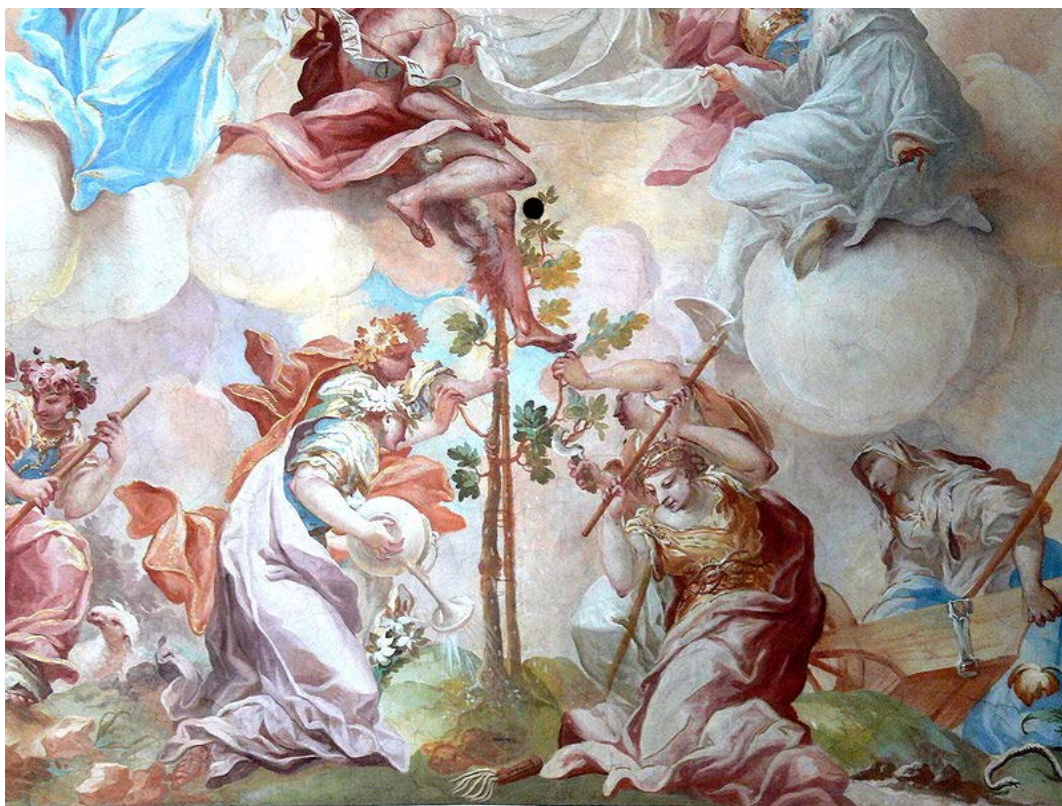


Fig 1: Foto av en takmålning från en kyrka i Tyskland. Bilden visar natur och trädgårdskonst som en del av människans världsbild.

"Det är fåfängt att drömma om en vildmark fjärran från oss själva. Någon sådan finns inte. Det är myrmarkerna i våra hjärnor och magar, Naturens urkraft inom oss, som lockar fram den drömmen. Jag kan aldrig hitta en större vildmark i det ödsliga Labrador än i en vrå av Concord, dvs. än jag själv för med mig dit.

*Henry David Thoreaus dagbok,
30 Augusti 1856"*

(Schama 1995/1998, s 6)

Förord

Historia har alltid fascinerat mig och min första lärare i Svensk historia motiverade alltid den historiska vetenskapen med att säga: för att kunna utvecklas för framtiden måste man veta sin historia. För mig är det självklart att, för att jag som landskapsarkitekt ska kunna planera för framtiden, är det viktigt att jag känner till Sveriges landskapshistoria och de sociala och kulturella förändringar som påverkat den. Jag har lärt mig enormt mycket av att arbeta med uppsatsen och vill gärna passa på att tacka alla dem som hjälpt mig under resans gång.

Först och främst vill jag rikta ett stort tack till min handledare Anna Jacobsson som har hjälpt mig att styra upp alla mina spridda tankar, gett feedback, och framförallt varit ett enormt stöd genom hela processen. Tack till Carl von Oelreich för noggrann korrekturläsning och uppmuntrande återkoppling, och till Stella Svanberg och Anna Valman för givande diskussioner. Jag vill också tacka Anna Peterson för att hon ställt upp med intressanta litteraturtips.

Slutligen, tack till vänner och familj som lyssnat, läst och peppat; utan Er hade arbetet inte varit detsamma!

Malmö 2011-05-30

Lisa Nilsson

Sammandrag

Denna uppsats syftar till att kartlägga och beskriva de ideal som rått inom svensk trädgårdskonst under 300 år i Sverige. Arbetet behandlar relationen mellan människan, naturen och trädgårdskonsten, ur ett historiskt perspektiv. Uppsatsens huvuddel består i en kartläggning av den svenska idéhistoriska utvecklingen vad gäller natursyn samt en parallell beskrivning av ledande trender och rådande ideal inom svensk landskapsarkitektur under 300 år. Beskrivningen sker i kronologisk ordning och är uppdelad efter århundraden med början på 1700-talet.

Under 1700-talets skedde en stor förändring i människans syn på natur, vilken gav avtryck även inom trädgårdskonsten. Istället för 1600-talets tuktade barockträdgårdar började den engelska landskapsparken få fäste även i Sverige och det nya, naturförskönande idealet blev början på en lång stiltradition inom trädgårdskonst, där naturen stod förebild för trädgårdens utformning. 1800-talet stod för den stora förändringen i parkernas och trädgårdars syfte, snarare än i hur naturen representerades i dem. Urbaniseringen ledde till missnöje och ohälsa i staden och naturen, genom trädgårdskonsten, blev lösningen på städernas problem; officiella parker som gav stadsbon möjlighet till lustfyllda promenader och frisk luft anlades på olika håll i Sveriges städer.

Under 1900-talet fortsatte städerna att växa och park och trädgård blev återigen lösningen i den trånga staden, men nu handlade det om den moderna välfärdsmänniskan som skulle få möjlighet att leva en större del av vardagslivet utomhus. Gröna utemiljöer skulle vara funktionella rum med grönska och möjligheter till kulturella och sociala möten.

Karläggningsen visar på det skiftande förhållandet mellan natur och människa och hur trädgården fungerat som ett sätt att kontrollera och konsumera naturen. Något man kan se i den historiska beskrivningen är den ökande medvetenheten om de hälsofrämjande egenskaper den gröna utemiljön har för människan, behovet av parker och trädgårdsanläggningar har växt i takt med att människan har skiljt oss från naturen.

Urbaniseringen av samhället gjorde inte bara att en stor del natur fick ge vika åt de växande städerna och det utbredda industrierna, även den urbaniserade människan led, och lider fortfarande, av den förlorade vardagsrelationen till naturen. Aktuell forskning görs på en rad närliggande områden och vikten av den gröna utemiljön som en del av stadsplaneringen blir allt mer självklar.

Kompensationen för den förlorade naturen är det huvudsakliga syftet trädgårdskonsten fyller idag, naturen avbildas och ingår i våra städer och används som ett sätt att främja fysisk och mental hälsa och att kompensera för de störningar urbaniseringen orsakat i naturens ekosystem.

Abstract

This essay aims to chart and describe the ideal styles within Swedish garden history during three hundred years. The essay treats the relation between mankind, nature and the garden out of a historic perspective. The first part of the essay consists in a mapping of the Swedish garden history and philosophy from the 18th century, until today.

During the 1700s there was a big change in man's idea of nature, instead of the typical 1600's chastened baroque gardens, the English landscape park took hold even in Sweden. The new idea of nature as a role model for the garden started a long-term tradition in gardening. The 1800s accounted for a great change in the purpose of which the parks and gardens were used in the growing cities, rather than how nature was represented in them. Urbanization led to dissatisfaction among the working class and the public park and nature through gardening was the solution to the urban problems.

During the 1900s the cities continued to grow and the parks and gardens was once again suggested as the solution of the problems in the crowded cities, but the growing welfare of the Swedish society changed the design idea of the parks and gardens, and the park became a tool of developing welfare. Green outdoor environments became functional rooms with soft vegetation and opportunities for cultural and social meetings.

This essay shows the changing relationship between nature and humans and how the garden served as a means to control and consume nature. An important analysis of the historical description is the increasingly growing awareness of the health-promoting benefits of the green outdoor environment has on humans, the need for parks and gardens have grown in pace with the separation of man and nature.

The urbanization of society did not only force the nature to give way to the growing cities and the sprawling industries, during the urbanized man suffered, and continues to suffer, the loss of a everyday relationship with nature. Ongoing research is done and the importance of the green outdoor environment as part of urban planning is becoming increasingly obvious.

The main purpose the garden fills today is as a compensation for the loss of nature as a result of urbanization. Nature is depicted as a part of our cities and works to promoting physical and mental health and to compensate for the disruption in the natural ecosystems caused by urbanization.

Innehållsförteckning

FÖRORD	4
SAMMANDRAG	5
ABSTRACT	6
FIGURFÖRTECKNING	8
INLEDNING	9
BAKGRUND	9
MÅL OCH SYFTE	9
MATERIAL OCH METOD	10
DEFINITIONER OCH AVGRÄNSNINGAR	10
NATUREN I 1700-TALETS SVENSKA TRÄDGÅRDSKONST	12
DEN ENGLSKA PARKEN – ETT NYTT SÄTT ATT SE PÅ NATUR	12
GUSTAF III OCH DET NYA IDEALET	13
NATUREN I 1800-TALETS SVENSKA TRÄDGÅRDSKONST	15
INDUSTRIALISERING OCH URBANISERING I SVERIGE	15
EKLEKTIKOS, NATIONALISM OCH BLANDSTIL – 1800-TALETS TRÄDGÅRDSKONSTDEBATT	16
DEN SVENSKA BORGARKLASSENS FÖRÄNDRADE FÖRHÅLLANDE TILL NATUR UNDER 1800-TALET	18
NATUREN I 1900-TALETS SVENSKA TRÄDGÅRDSKONST	19
ARBETARRÖRELSEN, TRÄDGÅRDSSTÄDER OCH EGNAHEM	19
STOCKHOLMSSKOLAN	21
ARBETE OCH AVKOPPLING – FUNKTIONALISMENS VILLATRÄDGÅRDAR	22
DISKUSSION	23
LIKETER OCH SKILLNADER MELLAN 1700-, 1800- OCH 1900-TALETS NATURSYN OCH NATURANVÄNDNING I TRÄDGÅRDSKONST OCH TRÄDGÅRDSKONSTENS SYFTE I SAMHÄLLET	23
JOHN DIXON HUNT – OM DEN KONCEPTUELLA FÖRSTÅElsen AV NATUR	23
NATUREN I 2000-TALETS TRÄDGÅRDSKONST	24
HÅLLBARHET OCH TRÄDGÅRDSKONST	24
HÄLSA OCH TRÄDGÅRDSKONST	25
AVSLUTANDE REFLEKTIONER	27
METODDISKUSSION	28
REFERENSER	29
TRYCKTA KÄLLOR	29
ELEKTRONISKA KÄLLOR	30

Figurförteckning

Fig 1: Takmålning från Niederaltaich kyrka, Bayern Tyskland, detalj 2009. Foto: Wolfgang Sauber, hämtad 2011-06-01 på

[http://commons.wikimedia.org/wiki/File:Klosterkirche_Niederaltaich_-_Deckenfresco_Klostergeschichte_3a.jpg?uselang=sv]

Fig 2: Stowe, England 2008, Foto: Philip Halling, hämtad

2011-05-25 på [http://commons.wikimedia.org/wiki/File:Palladian_Bridge,_Stowe_-_geograph.org.uk_-_835359.jpg]

Fig 3: Rousham Gardens, England 2006, Foto: Robin Stott, hämtad

2011-06-02 på

[http://commons.wikimedia.org/wiki/File:Rousham_Gardens,_Watery_Walk_and_Cold_Bath_-_geograph.org.uk_-_1180686.jpg?uselang=sv]

Fig 4: Vy över Kungsparken, Malmö 1890-1900, Public Domain: okänd källa, hämtad

2011-05-25 på

[http://commons.wikimedia.org/wiki/File:Malm%C3%B6_Vy_af_Kungsparken_%281890-1900%29.jpg]

Fig 5: Skansen, Stockholm sekelskiftet 1900, Detroit Publishing Company, hämtad

2011-05-25 på [<http://commons.wikimedia.org/wiki/File:06229v.jpg>]

Fig 6: Plankarta för trädgårdsstaden Enskede, Stockholm, 1907, Stockholms stadsbyggnadskontor P O Hallman, hämtad

2011-05-25 på

[http://commons.wikimedia.org/wiki/File:Enskede_tr%C3%A4dg%C3%A5rdsstad_stadplan_1907.jpg]

Fig 7: Kv. Tallspinnaren, Hammarbyhöjden Stockholm ca 1940, Stockholms stadsmuseum,

hämtad 2011-05-15 [http://commons.wikimedia.org/wiki/File:Tallspinnaren_1940.jpg]

Fig 8: Villa Markelius i Danderyd, Stockholm 1950-tal, Arkitekt Sven Markelius, hämtad

2011-05-25 på

[http://commons.wikimedia.org/wiki/File:Villa_Markelius_Kevinge_tr%C3%A4dg%C3%A5rd.jpg?uselang=sv]

Inledning

Bakgrund

Vi lever i förändringarnas tid. Informationssamhället breder ut sig och nationella och kontinentala barriärer suddas långsamt ut. Nyheter, idéer och ideal sprids med hög hastighet mellan jordens invånare och medvetenheten hos befolkningen ökar. Vår moderna natursyn har förändrats med globalisering och nya rön om klimathot, vår vördnad inför vår planet väcker nya ideal om ekologi och hållbara städer. Landskapsarkitektur ökar i aktualitet och blir ett modernt redskap för det nya omdiskuterade samhällsidealet om hållbarhet. Detta får mig att ställa frågan; Finns det kanske något att lära av alla de människor som levt innan oss, nu när vi står inför dessa potentiella stora samhällsförändringar? Hur har människan, naturen och trädgårdskonsten påverkats av varandra historiskt sett och vad är det som har kopplat samman dem tidigare?

Genom att analysera människans historiska landskap kan mycket avslöjas om människan och hennes relation till naturen. När jag talar om människans historiska landskap menar jag de landskap som är en del av trädgårdskonsten, det vill säga gestaltade trädgårdar, parker och landskapsanläggningar, som människan skapat åt sig själv. Jag tror att det är just här man ska leta om man vill hitta information om människans trädgårdseal och natursyn; bland de avbildningar av naturen som finns i de skapade landskapen, parkerna och trädgårdarna. De som representerar människan syn på naturen vid varje enskild synpunkt.

”Landskapskapare” och landskapsarkitekter har levt i olika tid och trend. Tidens ideal och rådande värderingar syns alltid, medvetet eller omedvetet i skapandet. Under olika tidsepoker har olika ideal och olika omständigheter medfört ett skapande av olika landskap. Människans skapade landskap skvallrar om hennes relation till naturen; människan har historiskt sett försökt styra, sätta sig över, försköna, naturliggöra och underkasta sig naturen. Resultatet syns överallt i vår omgivning.

Genom att analysera historiska samband kan vi hitta kopplingar som finns och funnits mellan: människa, trädgårdskonst och natur. För att skapa större medvetenhet om varifrån våra egna ideal kommer och för att få en förståelse för våra beslut som landskapsarkitekter är det bra att vi kan se hur vårt beteende och våra landskapsideal har förändrats genom historien. Därför vill jag undersöka våra historiska landskap – för att se människan bakom dem och hennes syn på natur och trädgårdskonst.

Mål och syfte

Målet med arbetet är att undersöka hur landskapsarkitektur speglar de idéer och förställningar som människan haft och har, om sig själv, samhället och naturen. Jag vill kartlägga svensk idé- och kulturhistoria parallellt med utvecklingen inom svensk landskapsarkitektur från 1700-talet till idag. Jag vill göra en beskrivning av huvuddragen i den svenska samhällsutvecklingen samt en parallell redogörelse för den samtida svenska trädgårdskonstens idéutveckling. Jag vill även göra en likvärdig redogörelse, i diskussionsform, av den tid vi befinner oss idag, för att kunna diskutera eventuella riktningar inom landskapsarkitektur idag.

Syftet med arbetet är att skapa en samlad bild av de ideal som funnits inom svensk trädgårdskonst under de senaste 300 åren och hur dessa är ett resultat av sin tid. Dels för att detta ska kunna användas som grundläggande kunskap som kan ge vägledning i designarbete, men också som argument i olika planeringsprocesser. Jag tror att kunskap om de historiska landskapen och trädgårdarna och de omständigheter och ideal som skapat dem är viktigt för utformningen av framtidens landskapsarkitektur. Jag hoppas också kunna hitta ett historiskt samband som lägger en grund för spekulation om morgondagens landskapsideal.

Jag har formulerat följande huvudfrågeställning: *Hur har sambandet mellan trädgårdskonstens ideal och människans natursyn sett ut de senaste 300 åren och hur ser det ut idag?*

Uppsatsens huvudsyfte är att undersöka och diskutera de samband som finns och har funnits mellan människa, trädgårdskonst och natur. Arbetet med undersökningen utgår från frågeställningarna:

- **Vad?** Vilket var idealet inom trädgårdskonst under tidsperioden? Vilka är de samhälleliga faktorer som har spelat in och i vilket syfte har trädgårdskonst använts av människan?
- **Varför?** Varför har sambanden mellan trädgårdskonstens ideal och natursynen sett ut/ser ut på just detta sätt? Vad beror sambanden på?
- **Hur?** Hur skiljer sig idealen genom tiderna? Hur har naturrepresentationen och natursynen förändrats? Hur har kopplingarna mellan människan och hennes trädgårdar, trädgårdskonsten, och naturen sett ut och vad är de idag? Hur kan de komma att se ut imorgon?

Material och metod

För att kunna diskutera de historiska och nutida sambanden mellan människa, trädgårdskonst och natur behövs en redogörelse för de historiska förutsättningar som funnits i samhället och i trädgårdskonsten, samt vad dessa berott på och hur de uppkommit. Redogörelsen är till för mig och för läsaren som ett underlag för den avslutande diskussionen. Mitt arbete kommer därför att bestå av en litteraturstudie där jag har beskrivit tre århundraden ur svensk kultur- idé och trädgårdshistoria; 1700-, 1800- och 1900-talet. Jag har även undersökt och i diskussionsdelen redogjort för ett antal teorier kring samband mellan människa, trädgård, landskap och natur. Den avslutande diskussionen innehåller tankar både om de presenterade historiska sambanden och om 2000-talets samhälle och människa, hennes relation till natur och trädgårdskonst.

Arbetet inleddes med en bredare undersökning och inläsning av litteratur för att skaffa tillräcklig orientering för att kunna justera den historiska och geografiska avgränsning som krävdes. Nästa steg var att påbörja en målinriktad sökning, för att hitta det material som var nödvändigt för en fördjupning i svensk kultur-, idé-, och trädgårdshistoria under de århundraden som arbetet kom att innefatta. Varje period undersöktes utifrån liknande faktorer med fokus på naturens representation i trädgårdskonsten och trädgårdskonstens syfte i samhället, för att senare likvärdigt kunna jämföras i en diskussion tillsammans med dagens förhållande och teorier kring sambandet: människa, trädgårdskonst, natur.

Definitioner och avgränsningar

Arbetet är avgränsat både historiskt och geografiskt. Jag väljer att börja min beskrivning av de landskapshistoriska epokerna vid 1700-talets början och jag väljer att göra beskrivningen ur Svensk synvinkel. Att jag väljer 1700-talet som start för min historiska kartläggning är för att det verkar som om många av de natur- och samhällsideal som väcktes under svensk upplysningstid och som förändrades med svensk romantik lade grunden för den attityd vi har gentemot naturen idag.

Idag lever vi i ett upplyst informationssamhälle där vi vill kartlägga och beskriva och effektivisera vår omgivning i allra största mån, men samtidigt växer en romantisk tanke om lokal och global ekologi och närproducerad mat, ett sökande tillbaka till den ostrukturerade naturen. Detta har vissa likheter med den romantiska syn som fanns på naturen under 1700-talet, liksom med upplysningstidens ideal gällande systematiseringar och kartläggningar. Nedan följer ett antal definitioner av centrala begrepp som behandlas i uppsatsen.

Landskap

Landskap är ett brett begrepp som är svårt att redogöra för på ett enkelt sätt. Ordets betydelse syftar på ett område, ett *land*, med en eller flera specifika karaktärer som t.ex. odlingslandskap, skogs- eller bergslandskap. I stort sett kan alla miljöer betraktas som landskap, de kan bestå av ren natur eller av miljöer påverkade av människan. Gränserna för landskapet sätts av dess karaktär. Gränsen från ett landskap till ett annat blir då när denna karaktär övergår i en annan. Nationalencyklopedin beskriver landskap som *vår omgivning i vid bemärkelse*, detta antyder precis som nämnt ovan att landskap består av ett antal miljöer i vår omgivning, både de av natur men också de som skapas och används av människan.

Trädgårdskonst och Landskapsarkitektur

I Nationalencyklopedin definieras trädgårdskonst som medvetet och konstnärligt ordnande av mark, växter, vatten och artefakt till en helhet avsedd för olika mänskliga behov (Nationalencyklopedin, [online], 2011-05-12). I samma uppslagsverk definieras Landskapsarkitektur som bearbetning (på alla nivåer) av mark och landskap (alla landskap; natur- kultur- och stadslandskap) för människans behov (Nationalencyklopedin, [online], 2011-05-12). Likheter i definitionen av Landskapsarkitektur och Trädgårdskonst tyder på att dessa två konstformer är nära besläktade, men att landskapsarkitekturen utmärker sig, dels då den tar ett större grepp om miljön (ordnande av landskap istället för ordnande av växter och mark), dels genom att ta ett större grepp i den omfattning bearbetningen görs. Det som ligger som grund för definitionen av Trädgårdskonst och Landskapsarkitektur är i alla fall bearbetning av människans omgivning i syfte att tillfredsställa mänskliga behov.

Natur

Att definiera begreppet natur kan tyckas enkelt, men svaret på frågan vad natur innebär, är inte endast entydigt. Jag har valt att definiera natur som: av människan opåverkad omgivning. Det vill säga att natur innefattar allt i vår omvärld som är utan mänsklig påverkan, men att denna definition av naturbegreppet dock inte får förväxlas med begrepp som naturlig och naturlik. Dessa begrepp talar inte om den i naturens definition, orörda eller opåverkade naturen, utan syftar på något som människan har format efter inspiration från naturen eller med intention att efterlikna dess slumpmässighet (Dunér 2001, s 241).

Trädgård

Trädgård, precis som natur, kan tyckas svårt att definiera, även om vi alla tror att vi vet ordets innebörd. Trädgård kan vara allt från den lilla rutan utanför ett radhus till den vidsträckta landskapsparken. Den breda definitionen av trädgård menar att ordet innebär en, vanligtvis inhägnat, markområde för odling av nytto- och prydnadsväxter (Dunér 2001, s 360ff). I trädgården används organiskt material blandat med olika artefakt som skapas för olika mänskliga önskemål. Trädgården kan ses som ett möte mellan natur och kultur, även om trädgården inte är natur, utan snarare naturlik. Den moderna definitionen av trädgård innefattar ofta inte större anläggningar som parker och slottsträdgårdar, men i denna uppsats behandlas trädgårdskonstens historia och därmed räknas de historiska anläggningarna som trädgårdar, även om de storleksmässigt skulle definieras som parker.

Naturen i 1700-talets Svenska trädgårdskonst

Den engelska parken – ett nytt sätt att se på natur

I 1600-talets Europa hade trädgårdskonsten under en tid präglats av ett strikt och maktdemonstrerande formspråk, som resultat av dåtidens syn på den orörda naturen som något skrämmande och oskönt (Eskilsson 2008, s 369). En av de mest grundläggande motsättningarna inom trädgårdskonstens historia är den mellan den geometriskt och symmetriskt strikta franska formträdgården från 1600-talets ideal och den naturförskönande, fria engelska landskapsparken född ur 1700-talets idé och filosofi (Knapas 2007, s 363). Den engelska landskapsparken var inte bara en reaktion mot barockens strikta ideal utan inkluderade ett helt nytt tänkande vad gällde kultur, människa och politik (Olausson 2000, s 73).

Det föregående århundradets franska barockträdgårdar speglade människans fruktan för den vilda, laglösa naturen och manifesterade hennes önskan om makt och kontroll (Johannisson 1984, s 33). Stilen spred sig snabbt från Ludvig XIV:s ståtliga anläggningar genom Europa, men i England, som under tiden hade en annan socioekonomisk struktur än de flesta övriga Europeiska länder, kom istället en ny typ av trädgårdsideal att formos (Johannisson 1984, s 34).

Under sekelskiftet 1700 kritiserades det tuktade franska idealet hårt av engelska författare och konstnärer som menade att den nakna naturen bar skönhet långt över den som skapades i de konstfulla franska trädgårdarna (Johannisson 1984, s 34). ”Nature abhors a straight line” (Johannisson 1984, s 34), *naturen avskyr den raka linjen*, blev utgångspunkten för den nya engelska trädgårdskonstens ideal som förespråkade den vilda, rena naturen som förebild i skapandet (Johannisson 1984, s 34).

Engelska konstnärer och landskapsarkitekter utvecklade den nya stilen och den slingrande linjen, asymmetrier och kontraster blev grundprinciper i avbildningen av naturens slumpmässiga storslagenhet (Johannisson 1984, s 34). Uttrycket var annorlunda, enligt de nya idealen, men de stora anläggningarna, som Rousham och Stowe i England, hade lika stor politisk symbolik som Ludvig XIV:s Versailles. Medan Versailles demonstrerade den franska monarkins maktfördelning symboliserade de nya engelska anläggningarna den liberalistiska politiken (Jellicoe 1987, s 239).



Fig 2: Den engelska landskapsträdgården utvecklades för den engelska landsbygden, med vattendrag och böljande ängar, naturen var harmonisk och pittoresk. Bro i anslutning till Stowe, England.

Gustaf III och det nya idealet

De engelska idealen spreds till kontinenten och nådde även Sverige och den dåvarande regenten Gustaf III. Under 1700-talets senare hälft satte Sveriges nyblivna kung stor prägel på kulturlivet i landet. Som få andra svenska regenter ledde han kulturlivets utveckling och företrädde ett alldeles nytt förhållningssätt som satte bildad och estetisk kultur före ekonomisk och naturvetenskaplig (Frängsmyr, 2000, s 341). Gustaf III intresserade sig inte bara för teater och musik, även trädgårdskonsten var en stor del av hans engagemang för konsten, men först när regenten bestämt sig för att inrätta en ny storslagen trädgård till Drottningholms slott hade han en idé om en anläggning i 'engelsk smak' (Olausson 2000, s 105). Det Svenska landskapet visade sig passa väl för de nya idealen med sina ängar, lövskogar och insjövikar (Olausson 2000, s 73).

Den moderna 1700-talsestetiken introducerade idéer om det storslagna, men enkla, i den vilda orörda naturen (Knapas 2007, s 365). Naturen sågs som dramatiserade landskapsbilder, man såg världen som en helhet, ett kosmos. Tidigare, under 1600-talet hade trädgårdskonsten, likt arkitekturen följt matematiska och geometriska regler och proportioner för att uppnå harmoni. Det nya 1700-talsealet lade större vikt vid betraktaren och den enskilda människans upplevelse av den omgivande naturen (Knapas 2007, s 365). Trädgårdskonstens syfte var att plocka in hela naturen i miniatyr för att människan fritt och säkert skulle kunna konsumera den, naturen ansågs som en resurs för människan estetiska och emotionella upplevelse (Johannisson 1984, s 15).

Detta resonemang ligger i grunden för den omfattande attitydförändring som märks i 1700-talets trädgårdskonst, förändringen som sker från den franska barockträdgården till den engelska landskapsstilen. Den engelska landskapsstilen visade på det nya sättet att se natur som en resurs för människan, en självstyrande och levande källa till icke-materiell konsumtion (Johannisson 1984, s 15).

Frihet var ett nyckelord i den nya trädgårdskonsten under 1700-talet, nya tankar menade att gud som skapat världen också lämnade den fri åt sin egen moral (Knapas 2007, s 365). Den fria människan i det fria samhället och den symboliskt fria naturen låg till grund för de stora förändringar som skedde inom trädgårdskonsten under 1700-talet.

Variation och tolerans, engelskans *variety*, var ett annat centralt begrepp i den nya trädgårdskonsten (Knapas 2007, s 366). Landskapsbilden skulle präglas av variation och frihet, men också bjuda på överraskningar och kontraster. Det skulle upplevas, helst till fots eller i en långsam hästdragen vagn, på slingrande vägar med olika utsiktspunkter som hela tiden bjöd på nya och föränderliga perspektiv. Landskapets långsamma skådespel skiftade efter naturens förutsättningar, med ljus, skugga, väderlek och årstid (Knapas 2007, s 366).

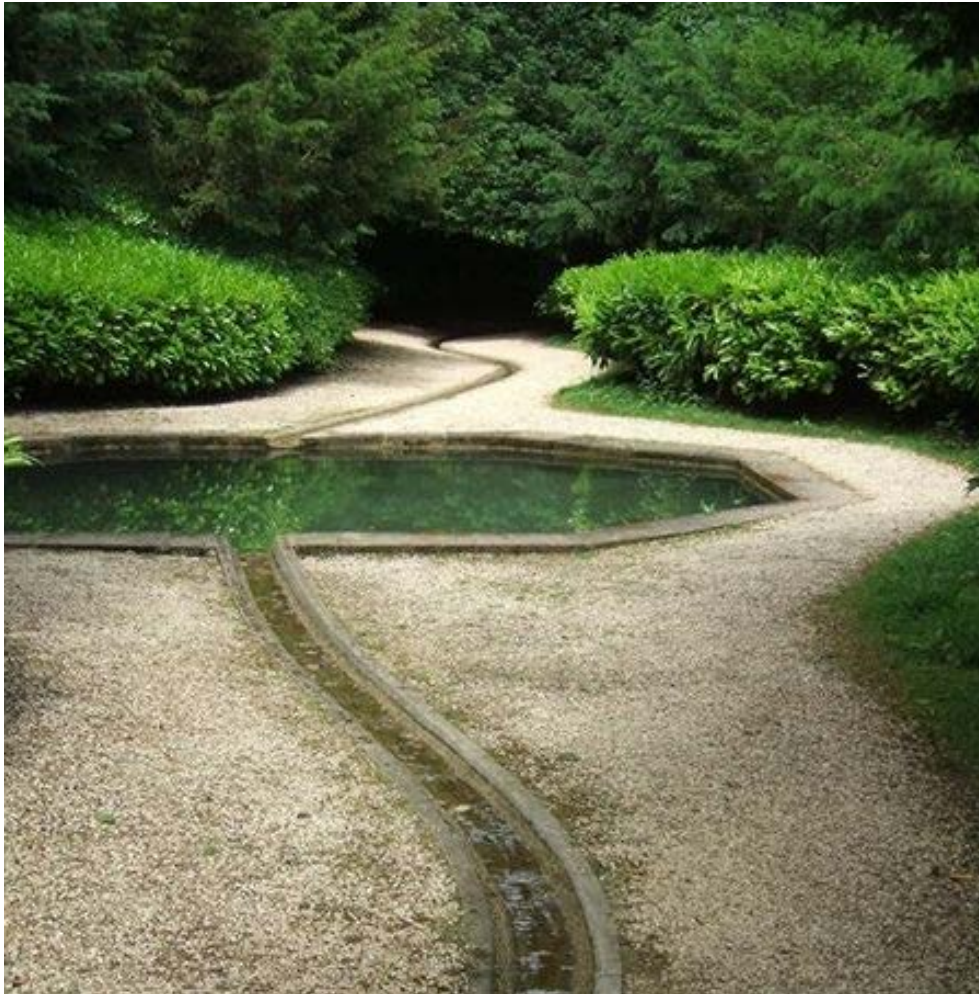


Fig 3: Den slingrande linjen och kontrasterna, den engelska parken var ett uppror mot ordnade geometriska proportioner. Naturen skulle avbildas som den verkligen var, vild och fri.

Det dekorativa och det stämningsskapande låg i fokus för det nya trädgårdsidealet och med utgångspunkt i den pittoreska naturen byggde egentligen den engelska landskapsstilens naturavbildningar på lika omfattande komposition och tukt som i det gamla franska trädgårdsidealet, endast den symboliska innebörden hade egentligen förändrats (Johannisson 1984, s 34). Det pittoreska, engelskans *picturesque*, innebar inte bara att framhäva naturens pittoreska sida, utan också en hel del inslag av ruiner och andra spår efter människan, som symboler för den mänskliga underkastelsen. Grottor, hyddor, och mer eller mindre förfallna byggnader anlades i strategiska blickfång för att skapa känslan av det förgångna, en svinnande tid som naturen hade återtagit (Johannisson 1984, s 35).

Naturen i 1800-talets Svenska trädgårdskonst

Industrialisering och urbanisering i Sverige

I 1800-talets Europa växte de redan överbefolkade storstäderna i rask takt och tilltagande hälsoproblem och sanitära olägenheter, som ett resultat av usla bostadsförhållanden och ohygieniska omständigheter, sågs som omöjliga att hejda (Blennow, 2002, s 253). Oro och missnöje bland den urbaniserade arbetarklassen gjorde det tydligt att åtgärder måste vidtas och omfattande stadsregleringar och hygieniska reformer genomfördes i Europas huvudstäder (Blennow, 2002, s 253).

Under 1800-talets andra hälft förändrades synen på natur med en ökad medvetenhet om den gröna utemiljöns betydelse för folkhälsan (Andréasson, 2007, s 33). Betoningen i utformningen av den gröna utemiljön lades vid friluftsliv och stadens parker skulle användas för rekreation och rörelse (Andréasson, 2007, s 33). Det nya samhällets regelverk styrde inte bara hur den nya arkitekturen skulle utformas utan innehöll även riktlinjer, med fokus på kvantitet, för hur den omgivande gröna utemiljön skulle utformas (Andréasson, 2007, s 33).

Efter 1860 började de svenska städerna i allt större utsträckning att anlägga offentliga parker (Nolin 1999, s 161). Både stadsbarns sociala och fysiska hälsa kunde förbättras med fler offentliga parker i staden och ett ledande argument för den offentliga parken blev de positiva hälsoeffekter som allt tydligare kopplades samman med de offentliga stads- och promenadparkerna. Vidare menade också de offentliga parkernas förespråkare att det var dags att planera nya offentliga parker, nu när Sveriges städer blev allt rikare och själv hade möjlighet att finansiera de stora anläggningarna (Nolin 1999, s 161).

Malmö är ett bra exempel på en Svensk stad som under tiden aktivt anlade nya offentliga parker. Borgmästaren Jacob Malmborg var stark engagerad för de offentliga parkerna och argumenterade för Stadens planering av dessa med de ovan nämnda argumenten; fysisk och social hälsa samt de växande finansieringsmöjligheterna. Även om Malmborg mötte motstånd anlades Kungsparken 1870 på mark förvärvad genom markbyte med kronan. Parken fick först namnet Slottsparken, men blev snart Kung Oscars park och kallades till slut för Kungsparken (Nolin 1999, s 162ff).



Fig 4: Vy över Kungsparken i Malmö ca 1890, på bilden syns fontänen och prydnadsplanteringen, men också effekten av de skiftande lövverken vegetationsmassorna går att urskilja.

Eklektikos, nationalism och blandstil – 1800-talets trädgårdskonstdebatt

Kungsparken i Malmö anlades helt i modern stil och med gångar och promenader. Vägar och gångar som gick genom parken var strategiskt planerade tillsammans med buskage och träd för att erbjuda de promenerande en varierad upplevelse (Nolin 1999, s 106). Intressanta och exotiska växter var populära och användes för att variera parkens busk och trädplanteringar. Växtmaterialet var viktigt och träden, buskagen och perennplanteringarna, alla med olika uttryck och härkomst, betraktades från olika håll och vinklar, precis som på en utställning (Nolin 1999, s 112).

Gräsplaner utgjorde parkens golv och fungerade som en fond på vilken växtmaterialet vilade, gräset kunde också utnyttjas för att förstärka olika vyer i parken, men var inte avsetta att beträdas (Nolin 1999, s 110). Även vattnet ingick i de offentliga parkerna, främst för dess förmåga att 'försköna och variera' parken och fanns inga naturliga vattendrag ansträngde man sig för att tillföra ett på konstgjord väg (Nolin 1999, s 111).

Internationella texter skrivna om europeisk trädgårdskonst och ideal under 1800-talet väljer att använda namnet eklektisk stil för 1800-talets trädgårdsideal, så kallade *eclectic gardens*. Ordet eklektisk kommer från grekiskans *eklektikos* och betyder 'att välja ut' (Turner 2005, s 226). Eklektiker i antikens grekland var de filosofer som valde ut de bästa idéerna från olika källor och kombinerade dessa på ett ultimatum sätt (Turner 2005, s 226). Användningen av ordet eklektisk inom trädgårdskonst handlar dock snarare om en stilblandning än om något försök till att hitta den ultimata kombinationen av olika historiska element (Turner 2005, s 226).

Problematiken kring 1800-talets stilblandning grundades i den relativt nya diskussionen om natur och konst som uppstod efter 1700-talets landskapsträdgårdar inom trädgårdskonsten och dess nya oregelbundna systematik. Grunden i den gamla nyplatonismens estetik säger att

för att vara konst ska trädgården efterlikna naturen, men nya föreställningar menade att om trädgården efterliknar naturen kan den inte vara konst (Turner 2005, s 226).

Debatten mynnade ut i 1800-talets eklektiska blandstil, men fyra huvudriktningar kan ses som de stilbildande i tidens trädgårdskonst; landskapsstil, blandstil, gardenesque och nationalistisk stil (Turner 2005, s 226). Landskapsstilen var en fortsättning på den engelska landskapsstilen och blandstil innebar att man tog inspiration från en stor variation av stilar från olika länder och historiska epoker och hämtade in dessa miljöer i mindre format, vanligtvis olika versioner av kinesiska, japanska, schweiziska eller italienska trädgårdar. Gardenesque handlade om att samla in vackra och unika växter från olika delar av världen för att arrangera dem i olika blomsterträdgårdar för de förbipasserandes njutning (Turner 2005, s 233ff).

Den nationalistiska stilen hade sitt stora genomslag i Sverige under 1800-talets senare hälft. Skansen, anlagt 1891 på Djurgården i Stockholm, var ett friluftsmuseum med djurpark som syftade till att förstärka det Svenska folkets känsla för den egna folkulturen och för den Svenska naturen (Eskilsson 2008, s 368). Ett växande behov av förstärkt känsla för fosterlandet fanns hos den urbaniserade befolkningen. Den stora emigrationen, som nådde sin kulmen i slutet av 1800-talet, var en bidragande faktor till de nationalströmningar som drog genom Sverige under tiden (Eskilsson 2008, s 368).



Fig 5: Skansen i Stockholm, handkolorerat foto från sekelskiftet 1900. Skansen var en filial till Nordiska museet och anlades för att förstärka känslan för den egna nationen under det sena 1800-talets drastiska samhällsförändringar.

Den Svenska borgarklassens förändrade förhållande till natur under 1800-talet

Med 1800-talets industriella revolution och urbanisering av samhället följde, som nämnt, en rad förutsättningar som kom att förändra den svenska människans syn på natur (Eskilsson 2008, s 363). Den storskaliga infrastrukturella utvecklingen och införandet av allemansrätten i Sverige skapade grunden för friluftslivets utveckling, även industrialismens nya sätt att dela in människans tid i arbete och fritid var en bidragande faktor till friluftslivets framfart (Eskilsson 2008, s 363).

Friluftslivet handlade om vistelse och fysisk aktivitet utomhus, i naturen, och innefattade aktiviteter som trädgårdsskötsel, bad eller promenader, som utövades enskilt eller i organiserad form (Eskilsson 2008, s 363). Idén om användningen av natur i rekreativt syfte grundas i romantikens tanke om människans möte med naturen som en kraftkälla (Eskilsson 2008, s 367). Med friluftslivet blev landskapet och naturen en del av människans föreställning och därmed också en del av människans kultur (Eskilsson 2008, s 367). Ur industrialiseringen föddes även de första idéerna om naturskydd; man såg de ökade hoten mot miljön och samtidigt växte naturens värde som rekreation (Eskilsson 2008, s 368).

Under det tidigare sekelskiftets romantiska ideal gick människans föreställning om den vilda naturen från 1600-talets syn på naturen som något oskönt och rent av skrämmande till det helt motsatta idén om naturen som intressant vacker och lockande (Eskilsson 2008, s 369). Under 1800-talets början sågs den orörda naturen alltmer som en tillgång för människan, idealet för den naturliga vildmarken i Sverige var det orörda fjäll- och bergslandskapet (Eskilsson 2008, s 369).

Det var under 1800-talet som den Svenska människans, i vardagslivet, omgivande landskap förändrades från att vara ett agrart produktionslandskap till att bestå i ett rekreativt konsumtionsamhälle. Förut hade man levt sitt dagliga liv med naturen genom jord- och skogsbruk, jakt, fiske och bärplockning (Eskilsson 2008, s 369-370). För den urbaniserade människan bestod kontakten med naturen inte längre i produktion, utan snarare i rekreation. Den urbaniserade borgarklassen mötte naturen och konsumerade den i form av friluftsliv ute i den vilda naturen (Eskilsson 2008, s 270).

Naturen i 1900-talets Svenska trädgårdskonst

Arbetarrörelsen, trädgårdsstäder och egnahem

Utvecklingen som skett i det Svenska samhället under sent 1800-tal och som fortsatte i ökad takt under 1900-talet innebar allt större och snabbare förändringar för samhället, men också för den natur och de landskap som låg i människans intresse. Först under 1900-talets senare hälft kom man att inse omfattningen av människans utveckling och hur den påverkat natur och landskap (Jellicoe 1987, s 320).

De sociala förändringarna som skedde, med ökat inflytande från folket ledde till att stora privata park och trädgårdsanläggningar i allt större utsträckning blev till offentlig nytta (Jellicoe 1987, s 320). Borgarklassens utsmyckade parker skulle bytas ut mot praktiska utemiljöer för alla medborgare med rum för lek, och rekreation (Andersson 2000, s 217). Man såg utemiljön som folkhemmets andra vardagsrum med ljus och grönska som trängde in i den uppluckrade stadsväven (Andersson 2000, s 217).

Intresset för de naturliga miljöernas goda egenskaper växte och med trädgårdskonsten kunde man lösa det nya samhällets hälsoproblem och samtidigt kompensera för de ekologiska system som gick förlorade i människans framfart (Jellicoe 1987, s 320). Bostäder och stadsdelar med offentliga parker, egnahemsområde och järnvägsparker blev en del av det nya moderna Sverige (Pehrsson 2000, s 161).

Egnahemsrörelsen grundades under tidigt 1900-tal och egnahemsområden började snart växa fram på markområden som kommunen köpt upp strax utanför staden. Egnahemshusen hade en egen trädgård som med häckar och staket skiljdes från områdets gemensamma utrymmen (Andréasson 2007, s 45). Huvudsyftet med egnahemsträdgården var nyttoodling och antalet och variationen av frukt och bärsorter var oftast stor (Andréasson 2007, s 45).

Hus i park var ett begrepp som började användas på 1930-talet då naturområden runt Stockholm togs i anspråk för hyreshusbyggande (Flinck 1994, s 264). Tanken var att bygga lamellhus och höga punkthus, glest spridda över naturområdena och spara den befintliga naturmarken som blev mellan husen, för att sedan utgå ifrån denna när den omgivande parken anlades, för att på så sätt hålla nere anläggningskostnaderna. Därefter planterades ytterligare växter för att förhöja platsens naturliga karaktär (Flinck 1994, s 264). Tanken var att husen skulle vävas samman med och smälta in i landskapet, eller att husen skulle förstärka drag som redan fanns på platsen. Höga hus placerades på höjden, medan de låga enfamiljshusen byggdes i dalen (Flinck 1994, s 264).

Under 1960-talets återupptogs idén om hus i park i miljonprogrammets försök att bygga bort bostadsbristen, men utan samma lyckade resultat. Man byggde i snabbare takt och med större maskiner, vilket resulterade i att den omgivande naturen förstördes istället för att bevaras (Flinck 1994, s 264). Budgeten var mindre och någon komplimenterande plantering fanns det oftast inga pengar till och istället för stenläggning lades asfalt runt de höga husen (Flinck 1994, s 264).

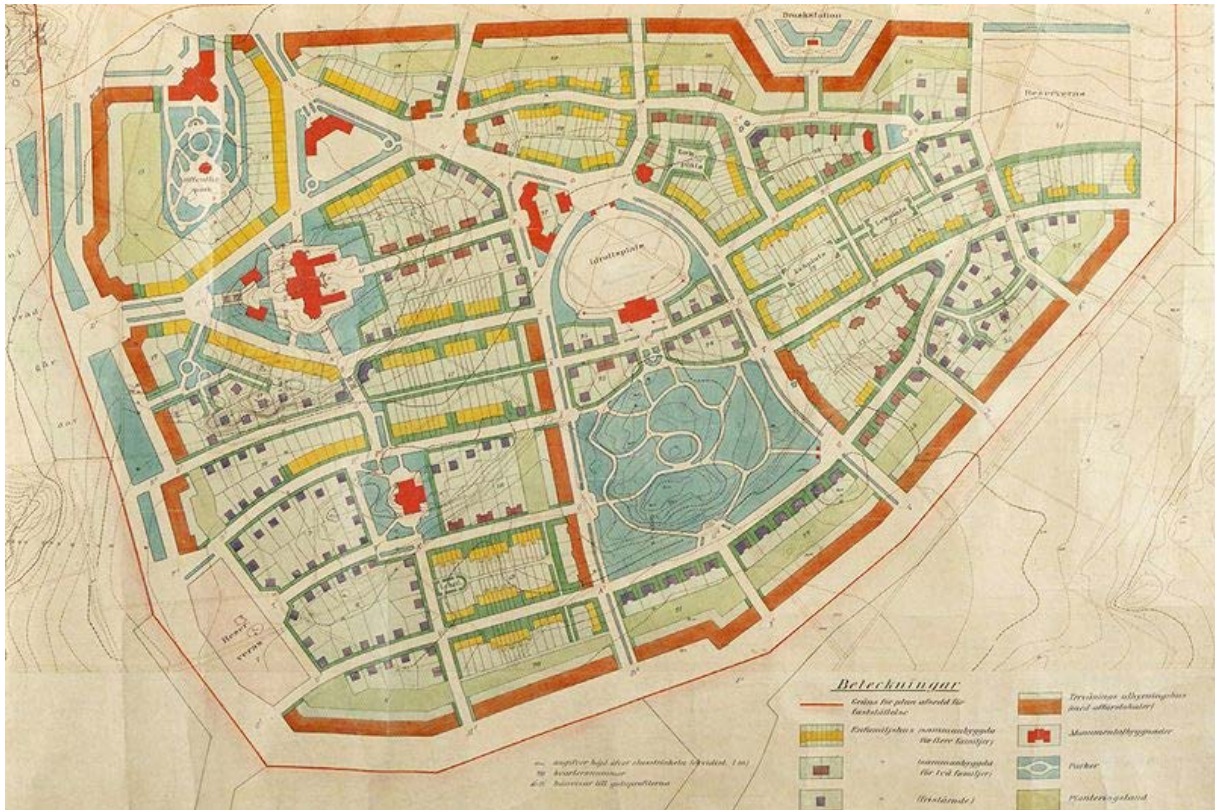


Fig 6: Plankarta över trädgårdsstaden Enskede i Stockholm 1907, varje hus fick en egen mindre tomt, och gemensamt hade man de stora naturliga parkytorna för rekreation och idrott.



Fig 7: Kv. Tallspinnaren, Hammarbyhöjden Stockholm ca 1940. Hus i park innebar att naturområden runt husen sparats och blev grön utemiljö för de boende.

Stockholmskolan

Stockholmskolan var en modernistisk stilidé som under sin utveckling 1930-1950-talen gjorde Stockholm ledande inom landskapsarkitektur, såväl i Sverige som internationellt (Turner 2005, s 252). Stockholmskolan bestod av en lång muntlig tradition inom landskapsarkitektur som satte naturen själv som utgångspunkt för skapandet av landskapsanläggningar snarare än det vita pappret (Andersson 2000, s 219). Det var stadsträdgårdsmästaren Holger Blom och byråarkitekten Erik Glemme som båda arbetade vid Stockholms stads gatukontor som lyfte Stockholmsstilen till ljuset som kontrast till den tidigare rådande nyklassicismens välansade gräsmattor och rektangulära vattenspeglar. Stockholmsliten innebar att man tog det regionala landskapet som förebild och sökte att återskapa det, även inne i rena bostads- och stadsmiljöer (Andersson 2000, s 219).

År 1956 publicerades Holger Bloms parkprogram vilket presenterade parken som en del i modern stadsbyggnad. Blom menade att parker erbjöd kvalitéer som var viktiga för folkhälsa och utveckling av det kulturella livet (Andersson 2000, s 219). Gränser mellan park och stad suddades ut och gemensamma grönytor och bostadsgårdar var ledde till funktionalismens ideal om hus i park (Andréasson 2007, s 46).

I Holger Bloms parkprogram från 1956 kan man utläsa hur den nya moderna Svenska människan kom att se på natur och trädgårdskonst. Parkprogrammet berättade om det nya moderna sättet att använda natur inom trädgårdskonst och budskapet var koncentrerat till en enda bild där parkens funktioner var indelat under fyra rubriker: Parken luckrar staden, Parken ger plats för friluftrekreation, Parken är en samlingsplats, Parken bevarar natur och kultur (Andersson 2000, s 220).

Under rubriken ”Parken luckrar staden” antyds att parken ska ingå som en del i stadens nät och vara en självklar del i stadsbyggnad. Dels som luckrande element, dels som karaktäriserande drag hos olika stadsdelar (Andersson 2000, s 220). Parken ska inte ligga som en grön oas inom staden gränser utan sammanvävas och bilda ett nätverk tillsammans med stadens struktur (Andersson 2000, s 220).

Texter under rubriken ”Parken ger plats för friluftrekreation” talar om vikten av kroppslig rörelse och rekreation som direkt följd av industrialiseringens försämrade folkhälsa och stillasittande arbetsmiljö. Sverige förändrades från ett bondesamhälle till industrisamhälle och på mitten av 1900-talet växte tjänstemannarbetena fram, vilka ofta innebar inomhusförlagt stillasittande arbete (Andersson 2000, s 220). Parken skulle ge utrymme för lek och rörelse för medborgare i alla åldrar, unga som gamla.

Fortsättningsvis under ”Parken är samlingsplats” omnämns parken som inte bara en plats för friluftlek, utan också en plats att samlas på för alla stadens medborgare, ett offentligt rum med plats för fester och konserter såväl som politiska eller religiösa manifestationer. Det startades kommunalt bekostade teatergrupper som reste från stad till stad för att sprida kultur till folket genom sina föreställningar som framfördes på parkens scener (Andersson 2000, s 220).

Den sista rubriken i Bloms parkprogram ”Parken bevarar natur och kultur” understryker hur stockholmskolan idé om att bevara och återskapa de naturliga ursprungliga landskapen var ett sätt att bevara naturen: ”ursprunglig och nyskapad natur från enstaka träd till hela landskap” (Andersson 2000, s 219) Blom talade även om hur parken bevarar ett kulturarv genom att vara en plattform för spridning av såväl gammal som ny kultur. Parkavdelningen samarbetade ofta med konstnärer och skulpturer och monument var ett vanligt förkommande inslag i parken (Andersson 2000, s 220).

Den urbana människans natur, gestaltad som parken som ett element i stadsbon gemensamma grönstruktur, var ett medel att sprida hälsa och kultur till och mellan stadens alla medborgare, ett redskap för utveckling mot Sveriges välfärd.

Arbete och avkoppling – Funktionalismens villaträdgårdar

Efterkrigstiden i Sverige innebar inte bara en frammarsch för de allmänna fritidsparkernas utveckling, utan även privata trädgårdar av skiftande storlek blev en del av funktionalismens idé av trädgården som ett grönt vardagsrum. Gränsen mellan ute och inne suddades ut genom att man placerade rikligt med krukväxter i rummen innanför trädgården och genom glasade fönster och dörrar kunde man njuta av det gröna både inne och ute (Flinck 1994, s 261).

Trädgårdsarbetet fick inte bli en börda utan fokus skulle ligga på den gröna utemiljöns rekreerande funktion; viloplatser, som terrasser och altaner utfördes med tanke på rumslighet och gärna i optimalt söderläge (Flinck 1994, s 262). Naturtomt blev ett begrepp och syftade på att tomten valdes utifrån vilken typ av trädgård man önskade att utveckla för att öka förutsättningarna för gott resultat, med det ökande intresset för att anlägga trädgårdar i samklang med naturen ökade också efterfrågan på härdiga vildblommor och inhemska arter (Flinck 1994, s 263).



Fig 8: På terrassen utanför Villa Markelius i Danderyd, Stockholm ca 1950. I funktionalismens villaträdgård blev ute och inne ett, genom de glasade dörrarna i rummet innanför skymtas frodiga krukväxter.

Diskussion

Likheter och skillnader mellan 1700-, 1800- och 1900-talets natursyn och naturanvändning i trädgårdskonst och trädgårdskonstens syfte i samhället

Både Stockholmskolans modernistiska parkideal och 1700-talets engelska landskapsparker använder naturen som idealbildande inom konstarten. Dock skiljer de olika århundradenas anläggningar sig åt, dels för hur de använde sig av naturen som förebild men också i vilket syfte de planerades (Andersson 2000, s 229).

På 1700-talet ritades anläggningarna på begäran från hovet och dess huvudsakliga syfte var att tjäna som privat lustgård åt de välbemedlade. Naturen plockades in i trädgårdskonsten som en dramatiserad och idealiserad bild av natur, som hämtad ur dåtidens landskapsmåleri (Andersson 2000, s 229). I 1900-talets anläggningar var målet, precis enligt stockholmskolans, att i staden hämta in ett konkret och oförskönat stycke natur direkt ur det omgivande naturliga landskapet. Parken ur stockholmskolans uppfattning utformades för att fungera som demokratiska, tillgängliga stadsrum, öppna för alla, i enhetlighet till drömmen om det nya moderna samhället (Andersson 2000, s 229).

Den natursyn som utvecklades i Sverige under 1800-talet kan tyckas som ett mellansteg mellan 1700-talets förskönade och 1900-talets realistiska naturrepresentation. I samband med den industriella revolutionen kom de nya idéerna om grönska och natur som stärkande för den urbaniserade människan. Trädgårdskonsten byggde vidare på 1700-talets tradition vad gällde stil och form, men syftet var ett annat: att de arbetande stadsborna skulle få tillgång till hälsobringande rekreation.

John Dixon Hunt – om den konceptuella förståelsen av natur

Landskapshistorikern John Dixon Hunt presenterar i sin bok 'Greater Perfections' en teori kring människan, naturen och trädgårdskonsten. Hunts teori bygger på att genom en undersökning av förhållandet mellan människans natursyn och trädgårdskonsten forma ett konceptuellt samband som sträcker sig över olika trender och epoker. Teorin som presenteras i boken kallar Hunt, *the three natures*. Han menar att människans konceptuella uppfattning av natur kan delas in i tre olika former av natur; den tredje naturen är den som under människans påverkan kan kallas trädgård, den andra naturen är den som människan odlar; jordbruket, den första naturen är den vilda naturen som finns i skogarna och bergen, den som inte påverkats av människan (Hunt 2000, s 33).

Hunt menar att det finns en symbolisk hierarki i människans sätt att se på naturen och han skriver att dessa, de tre naturerna, extra tydligt framträder i 1600-talets franska barockanläggningar, där de tre naturernas konceptuella innebörd blir till fysiska kännetecken i anläggningen (Hunt 2000, s 38). Barockträdgården med tydliga syn- och promenadaxlar förstärker en vy som går från de tuktade parterrerna i anslutning till huset, fortsätter ut över det omliggande jordbrukslandskapet och slutar sedan vid de skogsbeklädda bergen i fjärran, i denna enda vy presenteras de tre naturerna, deras hierarki och symboliska innebörd (Hunt 2000, s 38).

Även då idén om de tre naturerna är tydligast i barockträdgårdens ideal tycks den konceptuella förståelsen av de tre naturerna överleva alla modets cykler och kan urskiljas i alla trädgårdskonstens ideal (Hunt 2000, s 42). Detta kan ses som ett bevis på det återkommande behovet av en konceptuell förståelse av landskap; och att det bästa sättet att förstå trädgård är att se dess reaktion till det större landskapet (Hunt 2000, s 42).

Med Hunts resonemang i åtanke kan man diskutera huruvida denna konceptuella förståelse kan användas i undersökningen av de historiska epokerna och deras ideal. En

tolkning av Hunts teori skulle innebära att det genom olika ideal finns tecken på att människan idealistiskt strukturerar sin omgivning på ett visst sätt. Människan har sin trygga ordande form av natur närmast sin bostad, den tredje naturen och vidare finns det en andra natur, precis i utkanten av människans geografiska trygghetszon; jordbrukslandskapet, och utanför människans trygghetszon finns den spännande, men kanske också skrämmande, första naturen.

Den samhälleliga förändring som under de senaste 300 åren tydligast har påverkat människans relation med naturen är det Svenska folkets flytt från bondesamhället till städerna. Jordbruket, den andra naturen, utgör inte längre den stora delen av vårt vardagsliv, vi bor och arbetar i staden. Skulle det urbana landskapet, på en konceptuell nivå, kunna fungera som ett substitut för den agrara zonen? Kan staden ses som en fjärde natur, eller står den helt enkelt utanför vår bild av den naturliga världen? Staden omger våra bostäder och kan delvis ses som vårt produktionslandskap, staden är det som ligger strax utanför vår trygghetszon, vår egen trädgård eller balkongodling.

De parker, friluftsanläggningar och trädgårdar som finns i och i anslutning till staden kan naturligtvis räknas till den tredje formen av natur. Ett alternativt sätt att tillämpa Hunts teori på dagens samhälle, skulle vara att kalla hela staden, med de privata och offentliga trädgårdarna, för den tredje formen av natur. Jordbruksmarken, den andra naturen, ligger idag utanför staden och erbjuder en upplevelse vi idag kan kalla "lantlig". Med lantligt avses något som kanske är friskt, avslappnande och välgörande men framförallt, som ordet antyder, något som finns ute på landsbygden.

Den första naturen har vi allt mindre av, men den finns i fjäll och i urskog. Enligt Hunts teori är den första naturen viktigast som föreställning, att vi vet och känner att den finns där, men för vårt välmående är det inte nödvändigt att vi har tillgång till den, känslan och tanken av det vilda, kanske också utsikten mot det är långt mer rekreerande än om vi skulle vistas i den rena vildmarken.

Naturen i 2000-talets trädgårdskonst

Trädgårdskonsten, eller landskapsarkitekturens huvudsakliga syfte i dagen samhälle är att kompensera för den natur som förlorats genom städernas expanderings som resultat av industrialisering och urbanisering av samhället. De två viktigaste funktionerna stadens trädgårdskonst har är att verka som substitut för den allt krympande arealen av mark, och främst naturmark, men också för att ersätta människans dagliga kontakt med naturen, den som vi tidigare fick av att bo på landet och arbeta med jordbruk.

Man talar ofta om hållbarhet i dagens debatt om framtidens samhällsutveckling och med ett ökat intresse för den hållbara staden ställs krav på naturens plats i stadsväven. Naturen genom trädgårdskonst och landskapsarkitektur ska hjälpa oss att återställa samhället till en hållbar nivå. Dessutom uppmärksammas människans behov av natur, genom trädgårdskonst, av forskning och undersökningar visar att tillgång till gröna utemiljöer ger positiva effekter på människans fysiska och mentala hälsa.

Hållbarhet och trädgårdskonst

För de rika, för alla, för vila, för arbete, för odling, rekreation eller för naturen? Hur används trädgårdskonst i dagens moderna samhälle, vi bor i staden men hur är vår relation till natur?

Samtidigt som man ofta, medvetet eller omedvetet, tar inspiration till nya anläggningar från historien är nya stilar ofta en skarp reaktion till det som varit tidigare. Romantiken och landskapsparken föddes ur barockens tuktade trädgårdsideal och mynnade ut i blandstil under 1800-talets revolutionerande förändringar inom trädgårdskonsten.

Under 1900-talet erbjöd stockholmsskolan en ny tanke; naturen som utgångspunkt snarare än människans idé om den. Spår av stockholmsskolans huvudidéer syns tydligt i 2000-talets

landskapsarkitektur: under Holger Bloms första punkt i parkprogrammet från 1956, menar han att parken inte ska verka som en grön oas inom stadens gränser, utan snarare utgöra ett grönt nätverk i harmoni med stadens struktur. Detta ligger för grund till de begrepp som förekommer i stadsbyggnadsdiskussioner idag, exempelvis: grönstruktur och ekologiska spridningskorridorer (Andersson 2000, s 220).

Vi använder trädgårdskonsten som ett sammanvävande nätverk som kopplar den urbana människan till naturen och naturen till det urbana landskapet genom ekologiska spridningskorridorer etc. Dock menade Holger Blom att stadens luckring var betydelsefull för exempelvis brandskydd snarare än som ekologiska korridoren för fågel- och smådjursliv (Andersson 2000, s 220).

Under 1800- och 1900-talet har trädgårdskonsten vuxit, från att handla om privata parker och trädgårdsanläggningar, till att kallas landskapsarkitektur och blir alltmer en självklar del i den offentliga stadsplaneringen. Det var först i slutet av 1900-talet som miljöfrågorna, så som ekologi och miljökonsekvenser, blev aktuella i stadsplaneringen (Ranby 2009, s 261). Vår nyfunna medvetenhet om ekologi och den nya hållbarhetsdebatten kan kanske ses som ett resultat av informationssamhället och den alltmer omfattande globaliseringen som pågår. Med globalisering förändras också världsbilden, det blir mer självklart att naturen som en del i det globala ekosystemet, precis som vi ser oss själva som en del i det globala världssamhället.

Med utgångspunkt i kring dessa resonemang kring trädgårdskonstens och landskapsarkitekturens utveckling kan en rad frågor ställas: När människan tenderar att alltmer se sig som viktiga i det stora världsliga ekosystemet, vad händer med dess roll i det lokala ekosystemet? Finns det risker med förlorad kontakt med natur och jordbruk? Om det med globalisering finns tendenser till att människans inställning till naturen blir konceptuell, finns det några risker med denna utveckling? Några säkra svar finns inte, det enda som kan bevisas är att människan mår och har mått, bra av kontakt med naturen och riskerna med förlorad kontakt och förståelse för olika former av natur (tex Hunts tre former av natur; trädgård, jordbruk och opåverkad natur) är ännu inte helt klarlagda.

Hälsa och trädgårdskonst

Folksjukdomar blir allt vanligare i världen och faktorer som ökad fetma, diabetes typ 2 och försämrad mental hälsa har lett till ett ökat intresse för landskapet och den gröna utemiljöns förmåga att mana till ökad fysisk aktivitet och dess rehabiliterande egenskaper vid exempelvis stress och depression (Thompson, 2010, s 187).

Forskning inom området pekar åt samma håll: stadsmänniskan behöver ett substitut av natur, men vilken form av trädgårdskonst eller landskapsarkitektur ger den urbana människan mesta möjliga hälsobringande effekt? Den brittiske professorn Catharine Ward Thompson menar det finns tydliga kopplingar mellan rekreativa landskap och fysisk och psykisk hälsa; de fysiska hälsobringande effekterna kommer främst av att grön utemiljö ger möjlighet för lek och rörelse och de psykiska rehabiliterande egenskaperna hos grön utemiljö beror på möjligheten till avslappnad mental aktivitet utan riktad koncentration (Thompson 2010, s 187).

För att återgå till teorin om människan och de tre formerna av natur, menar Hunt att den återkommande uppfattningen av de tre naturerna är ett tecken på ett mänskligt behov av en konceptuell förståelse för natur. Människans känslor är inte alltid rationella och oavsett vad man kan tror är bäst för människans hälsa, finns svaret i människans syn på natur.

Med utgångspunkt i resonemanget kring Hunts teori närmar vi oss också frågan som kanske idag är mer aktuell än någonsin; vad mår människan bäst av? Tuktad eller naturligt, eller kanske är det den helt opåverkad naturformen som rekreerar människan effektivast? Enligt Hunts teori upplever människan tuktad natur med tydliga tecken på mänsklig påverkan som trygg och opåverkad natur som spännande men skrämmande.

Man kan utifrån denna tankegång påstå att människan känner sig tryggast nära sin bostad och oavsett om idealet är att göra omgivningen naturligt eller onaturligt, ska den i alla fall vara påverkad av människan, av trädgårdskonsten. Enligt teorins logik borde människan uppleva naturlig trädgårdskonst, likt den engelska landskapsträdgården eller stockholmsskolans naturinspirerade park, som trygg men fortfarande spännande.

Thompson menar att den Engelska landskapsträdgården kan hävdas som en förebild som gagnar både fysiska och mentala hälsa. Här erbjöds inte bara promenader och ritturer genom ett vackert landskap, utan även en möjlighet för mental avslappning (Thompson 2010, s 189). Den engelska landskapsträdgården lockar till människans nyfikenhet och hennes upptäckarlust utan att vara skrämmande eller skräckinjagande, den leder till spontan och orädd utforskning av omgivningen hos människan, och gagnar därför hennes fysiska och psykiska hälsa. Landskapsarkitekten Frederick Law Olmstead, konstaterade redan vid mitten på 1800-talet de uppenbara hälsofördelarna med den naturliga parken. Vidare kan nämnas att Frederick Law Olmsted och hans kollega Calvert Vaux beskrev planen för deras Central Park i New York som en antites till de inskränkta utrymmena i staden (Thompson, 2010, s 191).

Den amerikansk-kinesiska geografen Yi-Fu Tuan menar att det finns en fundamental skillnad mellan den europeiska och den kinesiska människans attityd gentemot natur. Vidare menar Tuan att den kinesiska människan ser sig som en del av naturen, medan européer ser sig själva som överordnade naturen. Detta, menar Tuan, är extra tydligt i jämförelsen av 1600-talets barockträdgårdar och den kinesiska traditionella naturinspirerade trädgården. Vidare menar Tuan att den Kinesiska trädgården, med stark inspiration från naturen, har en mer mångfacetterad design som istället för de tydliga enstaka vyerna i barockträdgården, erbjuder en rad vyer och scener som lockar människans intresse (Tuan 1968, s176ff).

Vi har tidigare konstaterat att det finns en upptäckarlust hos människan och att den uppmuntrar till rörelse och mental avslappning, ur denna logik borde man kunna påstå att de trädgårdar som med flest lager av vyer, upplevelser och kontraster kan vara den typ av trädgård som bäst och effektivast rekreerar människan. Alltså en människopåverkad miljö som hyser alla de naturliga element som eggas människans fantasi skulle kunna vara den typ av miljö som ger flest positiva effekter på människans hälsa. Om trädgården dessutom erbjuder en ny upplevelse eller en ny upptäckt vid varje återbesök, bör detta också innebära att trädgårdskonsten skapat en hållbarhet som likt med naturens dynamik underhåller och lockar människan.

Av detta kan man dra slutsatsen att, även om det inte går att bestämma att ett visst trädgårdsideal är bättre för människans hälsa än ett annat, kan man i alla fall med utgångspunkt i Hunts teori påstå att just de trädgårdsideal som innebär människopåverkade, naturinspirerade miljöer har stor, om kanske störst, möjlighet att tillfredsställa människans fysiska och mentala behov av naturmiljö och därmed bäst ersätta den dagliga kontakt med natur som vi sedan den industriella revolutionen gått allt mer förlorat.

Det enda som egentligen kan sägas säkert är att det inte finns en exakt form att stöpa landskapsarkitektur eller trädgårdskonst i. Ideal är alltid situationsbetingat och trädgårdskonst eller landskapsarkitektur påverkas alltid om omliggande natur- eller kulturlandskap, omständigheter och omgivning är viktigt oavsett en trädgård eller parks storlek eller placering.

Naturen har använts av människan genom trädgårdskonsten av olika anledningar, med mer eller mindre olika eller lika uttryck. Det finns dock fortfarande många pusselbitar som saknas för att konstatera vad som fungerat absolut bäst för människan.

Avslutande reflektioner

Sambandet mellan det som ligger inom människans kontroll, konsten, och den orörda vilda naturen har sett olika ut under olika tider. Dynamiken mellan människans vilja att kontrollera och människans längtan till det vilda har förskjutits åt det ena eller det andra hållet beroende på samhällets förändringar, människans relation till naturen och människans syn på sig själv som en del av sin omvärld. Historien visar på förändringar, förändringar i samhället och förändringar hos människan, men visar också på upprepning. Trender och företeelser går igen och återuppförds, men oftast med någon förändring, förbättring. Vi låter tiden gå och samhället och människans erfarenhet förändras, vi hittar något intressant i vår historia som vi plockar upp och arbetar vidare på. Detta är både viktigt för vår utveckling och för bevarandet av vårt historiska arv.

Samhället och idealet som dominerade Europa strax innan beskrivningen i den här uppsatsen börjar utmärktes av en ständig maktkamp, människan var styrd av samhället och så var också naturen styrd av människan. Den vilda naturen uppfattades av 1600-talsmänniskan som skrämmande, och hotet eliminerades genom trädgårdskonstens makt, som med barockens formspråk visade naturens underkastelse. Det var som reaktion till denna starka ståndpunkt som de romantiska idealen och den engelska landskapsträdgården föddes. Den fria människan och den fria naturen blev ledord för det nya sättet att tänka, man såg naturen som en tillgång för människan snarare än ett hot och sökte efter att återskapa naturens ursprungliga tillstånd, även om det innebar att trädgården var minst lika detaljerat planerad och tuktad som i de tidigare barockanläggningarna. 1800-talet innebar stora samhälleliga förändringar, den industriella revolutionen satte människans tidigare vardagliga förhållande till naturen på spel och efterfrågan på anläggningar att fylla den urbaniserade människans behov av natur ökade.

Den nya trädgårdskonsten tog avstamp i den engelska landskapsstilen och förhållandet till naturen handlade mer om en önskan att återfå den kontakt som gått förlorad, att fler medborgare skulle få tillgång till anläggningarna och att dessa skulle representera den lokala naturen bl.a. genom användningen av inhemska arter var viktigt. Efter det moderna genombrottet kom 1900-talets modernistiska idéer där man, likt under 1700-talet värdesatte naturen för dess välgörande egenskaper för människan. Även om den engelska landskapsparken fick en renässans under 1900-talet i form av naturlika stadsparker, skiljer sig förhållandet mellan natur och människa i 1700-talets och 1900-talets trädgårdskonst både i hur naturen representerades och i vilket syfte anläggningarna planerades. På 1700-talet presenterades i den engelska landskapsträdgården en idealiserad bild av naturen, som hämtad ur dåtidens landskapsmåleri. Under 1900-talet handlade det om att plocka in kopior av det omgivande naturliga landskapet för att erbjuda stadsbon en bit natur.

Vår tids sätt att se på naturen kan ses som en vidareutveckling av 1800- och 1900-talets idé om den förlorade kontakten med naturen. I dag verkar trädgårdskonsten, eller landskapsarkitekturen, fylla ett huvudsakligt syfte; compensation för förlorad natur och används främst för hållbar utveckling och hälsobringande effekter. Trädgårdskonsten används dels för att bevara människans kontakt med naturen, dels för att kompensera naturen och det lokala ekosystemet för den mark som tagits i anspråk för att bygga våra städer.

För första gången i människans historia bor en stor del av den svenska människan i staden och ännu är inte hela bilden klar för hur detta påverkar vår hälsa eller våra lokala ekosystem. Mer forskning på området behövs, men en del av svaret kanske redan finns? Genom att kartlägga vad som skett under de historiska förändringar som lett fram till idag, kan man utnyttja erfarenhet från tidigare perioder. Vi planerar och utför för framtiden men det enda vi vet är det som har varit.

Metoddiskussion

Att försöka kartlägga Svensk trädgårdskonst och kultur- och idéhistoria under 300 år är en stor uppgift. För att lyckas med att skapa en helhetsbild av sambandet mellan människa, trädgård och natur krävs en sammanfattande beskrivning av de historiska samband som finns och det är precis det jag har försökt att göra med min uppsats. Att göra den historiska tillbakablicken för att diskutera teorier kring människans förståelse av natur och trädgårdskonst idag, tycker jag gav en grundläggande förståelse för de samband som funnits mellan människa, trädgårdskonst och natur.

Dock har det under arbetets gång ibland dykt upp fler frågor än svar. Det finns många aspekter som inte tas upp i detta arbete och det finns framförallt flera viktiga frågor som har potential att arbeta vidare med. Jag ser detta dokument som en start eller en inspiration, för någon annan eller för mig själv, att arbeta vidare med. Nedan följer några av de tankar jag gärna skulle se en vidare undersökning av.

- **Människans relation till den *vilda naturen***, ur ett historiskt och nutida perspektiv.
- **Människans relation till den *återskapade naturen***, dvs. den människopåverkade men naturliga trädgårdskonsten, ur ett historiskt och nutida perspektiv.
- Människans skiftande natursyn; historiskt sett har människan levt med naturen för att producera av den, nu talar man om att konsumera den i form av rekreation. **Hur har människans reducerande vardagskontakt med naturen förändrat vår natursyn?**
- Detta arbete är begränsat till trädgårdskonst i Sverige, en eventuell vidareutveckling av resonemanget skulle kunna sträcka sig till att beröra hela Europa eller ett annat större område. Ex: ***Naturen i den Europeiska trädgårdskonsten under 400 år?***
- En grundläggande kartläggning av **vilken typ av ideal inom trädgårdskonsten har visat sig ha bäst rekreativa kvalitéer**, ur ett historiskt perspektiv.
- **Vilken plats har den gröna utemiljön i staden och hur har den utformats, ur ett historiskt och nutida perspektiv?**
- Det skulle också vara intressant att fortsätta uppsatsens resonemang kring människa, natur och trädgårdskonst/landskapsarkitektur i en jämförelse mellan eller flera andra perspektiv, exempelvis i en jämförelse mellan olika geografiska områden och/eller kulturer. Ex: **Naturrepresentation i Europeisk och Kinesisk trädgårdskonst, ur ett historiskt och nutida perspektiv.**

Vi landskapsarkitekter skapar för framtiden, men det enda vi känner till är det som redan varit, vår historia. Jag tror att vi har mycket att lära oss av de problem och framgångar våra föregångare har mött och jag hoppas att denna historiska beskrivning och diskussion av historiska samband ska inspirera andra att titta bakåt för en bättre framtid.

Referenser

Tryckta källor

Andersson, Thorbjörn (2000), 'Erik Glemme och Holger Blom', i: *Svensk trädgårdskonst under fyrahundra år*, red. Torbjörn Andersson, Tove Jonstoj och Kjell Lundquist, s 217-229, Stockholm: Byggförlaget

Andréasson Anna, Trädgårdshistoria för inventerare, 2007

Blennow, Anna-Maria (2002), *Europas trädgårdar*, Lund: Signum

Dunér, Sten, Dunér, Katarina (2001), *Den Gyllene Trädgården*, Stockholm: Prisma

Eskilsson, Lena (2008), 'Friluftsliv', : i *Signums svenska kulturhistoria*. red. Christensson Jakob, s 363-386, Stockholm: Signum 2008

Flinck, Maria (1994), *Tusen år i trädgården*, Stockholm: Tidens förlag

Frängsmyr, Tore (2000), *Svensk idéhistoria bildning och vetenskap under tusen år: del 1 1000-1809*, Stockholm: Natur och kultur

Hunt, John Dixon (2000), *Greater Perfections: The practice of garden theory*, London: Thames and Hudson

Jellicoe, Susan, Jellicoe, Geoffrey (1987), *the Landscape of Man*, London: Thames and Hudson

Johannisson, Karin (1984), 'Det sköna i det vilda', i: *Paradiset och vildmarken*, red. Tore Frängsmyr, s 15-81, Stockholm: Liber 1984

Knapas, Rainer (2007), 'Den nya trädgårdskonsten', i: *Signums svenska kulturhistoria*, red. Christensson Jakob, s 363-388 Stockholm: Signum 2007

Nolin, Chatarina (1999), *Till stadsbornas nytta och förlustande*, Stockholm: Byggförlaget

Olausson, Magnus (2000), 'Carl Hårleman', i: *Svensk trädgårdskonst under fyrahundra år*, red. Torbjörn Andersson, Tove Jonstoj och Kjell Lundquist, s 73-79, Stockholm: Byggförlaget

Olausson, Magnus (2000), 'Gustav III', i: *Svensk trädgårdskonst under fyrahundra år*, red. Torbjörn Andersson, Tove Jonstoj och Kjell Lundquist, s 96-105, Stockholm: Byggförlaget

Pehrsson, Per Jan (2000), 'Erik Bülow-Hübe och Birger Myllenberg', i: *Svensk trädgårdskonst under fyrahundra år*, red. Torbjörn Andersson, Tove Jonstoj och Kjell Lundquist, s 161-171 Stockholm: Byggförlaget

Ranby, Henrik (2009), 'Det sena 1800-talets Svenska stad' i: *Signums svenska kulturhistoria*, red. Christensson Jakob, s 219-264, Stockholm: Signum 2009

Schama, Simon (1995/1998), *Skog: Landskap och minne*, Stockholm: Wahlström och Widstrand, [Ursprunglig titel: *Landscape and Memory*]

Thompson, Catharine Ward (2011); Linking landscape and health: The recurring theme, *Landscape and Urban Planning*, vol. 99, 2011, s 187-195.

Tuan, Yi-Fu (1968); *Discrepancies between environmental attitudes and behavior: examples from Europe and China*, i *the Canadian Geographer*, vol. 12, 1968, s 176-191,

Turner, Tom (2005), *Garden History: Philosophy and design 2000 BC-2000AD*, Abingdon: Spon Press

Elektroniska källor

Nationalencyklopedin (2011), sökord: trädgårdskonst [online], tillgänglig via <http://www.ne.se/trädgårdsskonst> [2011-05-19]

Nationalencyklopedin (2011), sökord: landskapsarkitektur [online], tillgänglig via <http://www.ne.se/landskapsarkitektur> [2011-05-19]